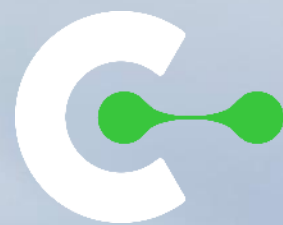




Zpráva o udržitelnosti C-energy 2023



Obsah

1	Slovo úvodem	4
2	Zpráva o udržitelnosti	5
2.1	Vysvětlení zkratk	5
2.2	Informace o Zprávě o udržitelnosti	6
2.2.1	Rozsah zprávy a její časové zařazení	6
2.2.2	Časové horizonty	6
2.2.3	Přístup k reportování o udržitelnosti	6
2.2.4	Způsob získávání dat	6
2.2.5	Rizika související s tvorbou reportu	7
3	Správa a řízení podniku	8
3.1	Představení orgánů Společnosti	8
3.2	Integrace otázek udržitelnosti do systému řízení	9
3.3	Orgány odpovědné za vedení strategie v oblasti ESG	9
4	Představujeme náš obchodní model	13
4.1	Základní informace o Společnosti	13
4.1.1	Ekonomické ukazatele	13
4.1.2	Základní vyznávané hodnoty společnosti C-energy	14
4.2	Strategie ESG	14
4.2.1	Cíle Strategie ESG	15
4.2.2	Strategické iniciativy	15
4.3	Hodnotový řetězec	18
4.4	Zainterесované strany a jejich zájmy	19
4.4.1	System pro podávání stížností	20
4.5	Analýza dopadů, rizik a příležitostí	21
4.5.1	Posouzení dvojí významnosti	21
4.5.2	Výsledky hodnocení dvojí významnosti	21
5	Environmentální aspekty	24
5.1	ESRS E1 Změna klimatu	24
5.2	ESRS E5 Využívání zdrojů a oběhové hospodářství	33
6	Sociální aspekty	40
6.1	ESRS S1 Vlastní pracovní síla	40
6.2	ESRS S3 Dotčené komunity	51
6.3	ESRS S4 Spotřebitelé a koncoví uživatelé	54
7	ESRS G1 Podniková kultura	57
8	Taxonomie	61
9	Přílohy	62
9.1	Kroky podniknuté během hodnocení dvojí významnosti (DMA)	62
9.2	ESRS Index	65
9.3	Příloha: Metoda výpočtu emisí skleníkových plynů	68
9.4	Seznam relevantních politik, směrnic a řádů	68
9.5	Seznam grafů	71
9.6	Seznam obrázků	71
9.7	Seznam tabulek	71

1 Slovo úvodem



Vážené čtenářky, vážení čtenáři,

je mi ctí představit Vám naši Zprávu o udržitelnosti za rok 2023. Společnost C-energy i nadále klade velký důraz na transparentnost a pravidelné informování veřejnosti o svých aktivitách v oblasti ESG (environmentální, sociální a správní oblasti). Letošní zpráva obsahuje řadu pozitivních informací a jsem rád, že je poprvé sestavena v souladu s evropskými standardy ESRS a směrnicí CSRD.

Rok 2023 byl pro nás rokem významných změn a inovací. Pokračovali jsme v úspěšné realizaci strategie Planá 2025, která nás posouvá k vyšší míře využití nízkoemisních zdrojů energie. Významné investice do modernizace a ekologizace našich zdrojů přinášejí konkrétní výsledky – snížení emisí, zvýšení efektivity a zajištění stabilních a spolehlivých dodávek energií pro naše zákazníky. Poslední uhelné palivo jsme spálili v Táboře v květnu 2023.

I nadále jsme rozvíjeli naše klíčové projekty. Významně jsme pokročili v přípravě bateriových úložišť v Plané nad Lužnicí a v Táboře, v plynofikaci tábořského zdroje, investovali jsme do rozvoje lokální distribuční soustavy a dokončili konverzi rozvodů tepla v celé aglomeraci. Tyto projekty nám umožňují nejen snižovat naši ekologickou stopu, ale také otevírají cestu k budoucím inovacím, jako je například nabíjení autobusů městské veřejné dopravy zelenou elektřinou.

Naším hlavním cílem zůstává zajištění stability a cenové dostupnosti dodávek elektřiny a tepla našim zákazníkům. Za posledních deset let jsme v Plané nad Lužnicí proinvestovali více než 3 miliardy korun. Výsledkem je vysoce konkurenceschopný zdroj kombinované výroby elektřiny a tepla a pokles produkovaných emisí o více než 90 procent. C-energy patří dnes díky těmto investicím k nejmodernějším energetickým zdrojům v České republice. Mimo jiné umí také nastartovat provoz v případě black-outu, tedy kompletního výpadku elektrické sítě.

Naše snaha o udržitelnost se neomezuje pouze na environmentální oblast. Uvědomujeme si sociální dopady energetické transformace a aktivně pracujeme na zajištění nových příležitostí pro naše zaměstnance. Podporujeme jejich osobní i profesní rozvoj a zajišťujeme stabilitu pracovní kultury. V naší činnosti trvale podporujeme zásady týkající se bezpečnosti a ochrany zdraví při práci. Připravili jsme rovněž plány implementace rozvoje etických zásad včetně pravidel výběru a hodnocení dodavatelů dle principů environmentální a sociální udržitelnosti.

Od začátku našeho podnikání se zaměřujeme na podporu rozvoje regionu Tábořsko, s nímž je naše činnost úzce propojena. Sponzorské a partnerské příspěvky skupiny C-energy pokrývají různé aktivity a věkové skupiny. Největší část naší podpory směřuje do amatérského a výkonnostního sportu. Zvláštní pozornost věnujeme organizovaným aktivitám dětí a mládeže, protože v této oblasti často chybí finanční prostředky. Jsme největšími sponzory několika kulturních institucí v regionu. Podporujeme také sociální programy a vybrané organizace a spolky, které pomáhají hendikepovaným občanům. V rámci projektu „Krycích příspěvků“ věnujeme na jakýkoliv zvolený charitativní účel stejnou částkou, jako naši zaměstnanci, čímž se snažíme zvýšit i jejich angažovanost a chuť pomáhat.

Na závěr bych rád srdečně poděkoval všem zaměstnancům, zákazníkům a ostatním partnerům za jejich podporu a přízeň. Přispívají tak k naší aspiraci stát se lídrem v oblasti implementace inovativních a ekologicky udržitelných energetických řešení.

S úctou,

Ivo Nejd

jednatel C-energy s.r.o.

2 Zpráva o udržitelnosti

2.1 Vysvětlení zkratk

- BOZP Bezpečnost a ochrana zdraví při práci
- CAPEX Capital expenditure (Kapitálové výdaje)
- CDP Carbon disclosure project (Projekt zveřejňování uhlíkových emisí)
- CNG Compressed natural gas (Stlačený zemní plyn)
- DMA Double materiality assessment (Posouzení dvojí významnosti)
- Downstream Zahrnuje všechny činnosti spojené s dodávkou hotových výrobků koncovým uživatelům.
- DPČ Dohoda o pracovní činnosti
- DPP Dohoda o provedení práce
- EHS Environment, health and safety (Životní prostředí; bezpečnost, ochrana zdraví a spokojenost při práci)
- ESG Environmental, social, governance
- ESRS European sustainability reporting standards (Standardy pro zveřejňování informací o udržitelnosti)
- ETS Emission trading system (Systém pro obchodování s emisemi)
- FTE Full/Time equivalent (Ekvivalent plného úvazku)
- GHG Protocol Greenhouse gas protocol (Protokol o skleníkových plynech)
- GWP Global warming potential (Hodnota potenciálu globálního oteplování)
- HPP Hlavní pracovní poměr
- HR Human resources (Lidské zdroje)
- HVO Hydrogenovaný rostlinný olej
- HYTEP Česká vodíková technologická platforma
- IRO Impact, risk, opportunities (Dopady, rizika a příležitosti)
- ISO International organisation for standardization
- ISŘ Integrovaný systém řízení
- KPI Key performance indicators (Klíčové ukazatele výkonnosti)
- LDS Lokální distribuční síť
- LNG Liquefied natural gas (Zkapalněný zemní plyn)
- n/a data nejsou dostupná nebo nelze aplikovat
- n/r není relevantní
- NIR Národní inventarizační reporty
- OPEX Operating expenditure (Provozní náklady)
- OSVČ Osoby samostatně výdělečně činné
- OZE Obnovitelné zdroje energie
- OŽP Ochrana životního prostředí
- PO Požární ochrana
- TCFD Taskforce for climate financial disclosure (Pracovní skupina pro zveřejňování finančních informací souvisejících s klimatem)
- TZL Tuhé znečišťující látky
- UNFCC United nations framework convention on climate change (Rámcová úmluva OSN o změně klimatu)
- Upstream Zahrnuje všechny procesy spojené se získáváním a přepravou surovin, komponentů a zdrojů potřebných k výrobě zboží nebo služeb.
- ZEVO Zařízení pro energetické využití odpadu

2.2 Informace o Zprávě o udržitelnosti

2.2.1 Rozsah zprávy a její časové zařazení

ESRS 2. BP-1 Obecný základ pro přípravu prohlášení o udržitelnosti

Společnost C-energy s.r.o. (v období, jemuž je zpráva věnovaná, zvané C-Energy Planá s.r.o.) předkládá svou zprávu o udržitelnosti (dále jen „Zpráva“) za rok 2023 v rozsahu identickém s obdobím své účetní závěrky, tedy od 1. ledna do 31. prosince 2023. Zpráva je věnována C-energy s.r.o. (dále jen „C-energy“ nebo „Společnost“), stejně jako k zaniklé společnosti Nemo Holdings s.r.o., která se stala součástí společnosti 25. 4. 2023 s účinností od 1. 6. 2023. Informace v ní obsažené se týkají nejen vlastního provozu společnosti C-energy, ale i celého jejího hodnotového řetězce neboli i k aktivitám předcházející vlastní výrobě a těm souvisejícím se zákazníky a odběrateli Společnosti.

Zpráva byla sestavena podle Směrnice o podávání zpráv o udržitelnosti podniků ((EU) 2022/2464)(dále „CSRD“) a Evropských standardů pro podávání zpráv o udržitelnosti (dále „ESRS“ nebo „Standardy“).

Vyhotovení zprávy o udržitelnosti pro rok 2023 dle CSRD a Standardů představuje dobrovolnou snahu Společnosti C-energy splnit požadavky zákona o účetnictví (č. 563/1991 Sb.) transponujícím CSRD. Ačkoliv se na Společnost momentálně nevztahuje reportovací povinnost dle Standardů, je pro C-energy vydání zprávy o udržitelnosti důležité z hlediska budování důvěry zainteresovaných stran. Vzhledem k současné dobrovolné bázi bude naplňování jednotlivých požadavků ESRS postupně rozšiřováno do plného souladu v prvním povinném roce předložení Zprávy. První povinný rok podávání zprávy o udržitelnosti v plném souladu s CSRD a ESRS bude rok 2026 za vykazované období 2025.

Vzhledem k charakteru aktivit Společnosti C-energy nebyla v roce 2023 nucena využít možnosti vynechat informace o duševním vlastnictví, know-how nebo inovacích. V této Zprávě Společnost C-energy neuplatnila výjimky pro zveřejňování informací o budoucím vývoji či probíraných tématech.

2.2.2 Časové horizonty

ESRS 2. BP-2 Zveřejňování informací ve vztahu ke specifickým okolnostem

Časové horizonty, které Společnost C-energy používá pro analýzu dopadů, rizik a příležitostí v rámci definování významných témat a nastavení akčních plánů, jsou v souladu s definicemi ESRS.

- Krátkodobé: vykazované období v naší účetní závěrce – do 1 roku.
- Střednědobé: rozmezí od 1 roku do 5 let.
- Dlouhodobé: více než 5 let.

2.2.3 Přístup k reportování o udržitelnosti

ESRS 2. BP-2 Zveřejňování informací ve vztahu ke specifickým okolnostem

Společnost C-energy považuje za důležité, aby všechny její zainteresované strany byly pravidelně a transparentně informovány o všech důležitých aspektech podnikání. Z toho důvodu již od roku 2021 publikuje zprávu o udržitelnosti. První zpráva byla reportována na základě standardu GRI, zpráva za rok 2022 byla připravena částečně dle návrhu standardů ESRS dostupných v té době a částečně dle standardů GRI. Tato Zpráva o udržitelnosti za rok 2023 je vytvořena v souladu s nejnovější verzí Standardů ESRS, schválenou v dubnu 2024.

Klíčovou změnou v procesu podávání informací souvisejících s udržitelností v roce 2023 byla změna v metodice definování významných témat dle postupu definovaném v CSRD. Zároveň byly změněny metodické postupy při sběru kvantitativních dat pro soulad s požadavky ESRS standardů.

2.2.4 Způsob získávání dat

ESRS 2. BP-2 Zveřejňování informací ve vztahu ke specifickým okolnostem

Data uvedená v této Zprávě byla ve většině případů získávána přímo ze zdroje. Po identifikaci významných témat byli osloveni příslušní experti v rámci Společnosti, kteří poskytovali data pro účely reportování. Ve vykazovaných parametrech ukazatelů ESRS může objevit určitá míra nejistoty. Tato míra byla však díky víceúrovňové kontrole vykazovaných dat, monitorování a postupnému zpřesňování metodických postupů minimalizována.

Aby Společnost C-energy zlepšila efektivitu procesů a posílila svou odpovědnost vůči životnímu prostředí, společnosti a správě podniku, implementovala celou řadu politik, které se věnují těmto klíčovým oblastem. Detaily těchto politik jsou podrobně rozvedeny v odpovídajících sekcích této Zprávy a seznam všech relevantních politik, směrnic a provozních řádů zajišťujících efektivní řízení udržitelnosti ve Společnosti C-energy je uveden v příloze Seznam relevantních politik, směrnic a řádů.

Popis opatření přijatých k identifikaci, monitorování, prevenci, zmírnění, nápravě nebo ukončení skutečných nebo potenciálních nepříznivých dopadů souvisejících s otázkami udržitelnosti, které byly vyhodnoceny jako významné, jsou podrobně popsány v odpovídajících sekcích této Zprávy.

2.2.5 Rizika související s tvorbou reportu

ESRS 2. GOV-5 Řízení rizik a vnitřní kontroly v oblasti podávání zpráv o udržitelnosti

Řízením procesu vyhotovení zprávy o udržitelnosti je pověřen ESG¹ Manager, jehož role je sloučena s rolí EHS & HR manažera. ESG Manager spolupracuje s určenými odpovědnými osobami jednotlivých úseků na sběru a validaci kvalitativních a kvantitativních údajů, definovanými jako ESG tým.

Zveřejňování informací je vždy ověřováno nejméně na třech úrovních: jednotlivými poskytovateli informací, ESG týmem a vedením Společnosti. Zpráva o udržitelnosti za rok 2023 nebyla vzhledem k současné dobrovolné povaze výkaznictví podrobena externímu ověření v souladu s požadavky směrnice EU CSRD. Společnost C-energy ji provede, až to bude relevantní.

Co se týče tvorby zprávy o udržitelnosti, Společnost kontinuálně monitoruje rizika vznikající v tomto procesu a má nastavené vnitřní kontroly za účelem kredibility a validity poskytnutých informací.

Zjištění a posouzení rizik a nastavení vnitřních kontrol týkajících se procesu sběru dat a podávání zpráv o udržitelnosti jsou začleněny do odpovědnosti příslušných funkcí a zároveň jsou zahrnuty do aktualizace interních směrnic a školení zaměstnanců. Veškerá zjištění jsou rovněž integrována do pravidelných auditů a monitorovacích mechanismů, aby byla zajištěna jejich náprava pro správné reportování.

¹ Zkratka ESG je běžně používána jako synonymum slova udržitelnost a vychází z anglického výrazu Environment (životní prostředí), Social (sociální) a Governance (Správa a řízení podniků).

3 Správa a řízení podniku

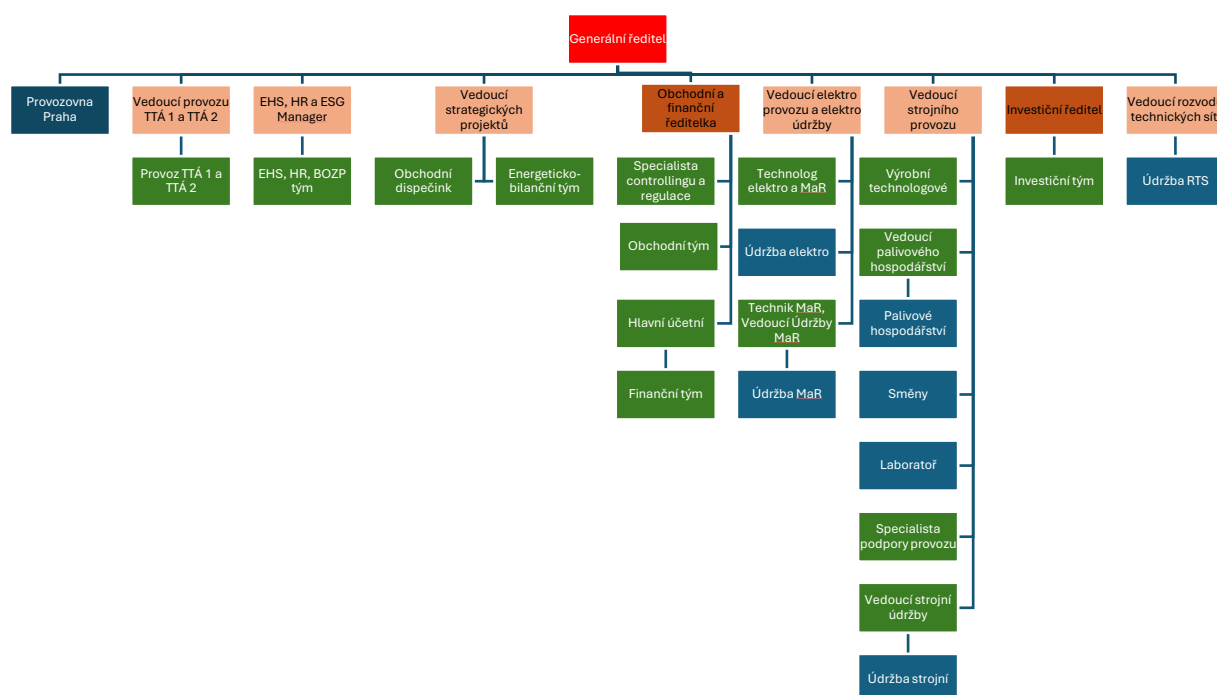
3.1 Představení orgánů Společnosti

ESRS 2. GOV-1 Úloha správních, řídicích a dozorčích orgánů

C-energy je dceřinou společností C-energy Group a.s., která v ní vlastní 100% podíl. Výkonnou funkci má ve Společnosti pouze jedna osoba, a to jednatel Ivo Nejd. Jednatel představuje správní orgán Společnosti a má za úkol hájit její práva a odpovědně ji zastupovat. Nejvyšším orgánem Společnosti je jednatel- Společnost nedisponuje dozorčím orgánem. Ve správních a řídicích orgánech nepůsobí žádní nevýkonní členové.

Za každodenní obchodní řízení společnosti odpovídá vrcholové vedení, jehož úlohou je zajistit implementaci dlouhodobé obchodní strategie, do které jsou rovněž zahrnuty prvky udržitelnosti. Členové vedení přidělují jednotlivým specializovaným oddělením odpovědnost za dosahování dlouhodobých cílů a zároveň monitorují a hodnotí úspěšnost jejich plnění. O dalším směřování Společnosti členové diskutují na pravidelných týdenních zasedáních. Členové vedení také zastávají klíčovou roli v komunikaci s hlavními zainteresovanými stranami. Ve vedení působí šest osob, dvě ženy a čtyři muži, což znamená, že podíl žen ve vrcholovém managementu činí 33 % a mužů 67 %. Vedení² konkrétně tvoří:

- Ivo Nejd – jednatel
- Libor Doležal – generální ředitel
- Jaroslav Štěpánek – investiční ředitel
- Radka Šmehlíková – finanční a obchodní ředitelka
- Josef Havlík – ředitel strategických projektů ve Společnosti
- Petra Bendová – EHS & HR Manager a ESG Manager



Obrázek 1: Organizační struktura C-energy s.r.o.

² Jednotliví ředitelé sice jsou ve faktickém vedení, nicméně nejsou členy orgánů společnosti.

3.2 Integrace otázek udržitelnosti do systému řízení

ESRS 2. GOV-2 Informace poskytované správním, řídicím a dozorčím orgánům podniku a otázky udržitelnosti, jimiž se tyto orgány zabývají

Společnost v současné době teprve připravuje Politiku udržitelnosti, která by komplexně popisovala její přístup k udržitelnosti a společenské odpovědnosti. Má však řadu politik v rámci integrovaného manažerského systému (ISR), pomocí nichž se v otázkách udržitelnosti řídí. Zároveň má Společnost definované cíle a iniciativy, které jsou blíže popsány v části Strategie ESG a následně v příslušných kapitolách Environmentální aspekty, Sociální aspekty a ESRS G1 Podniková kultura.

V rámci Politiky ISR má Společnost nastaveny kontrolní mechanismy pro sledování, řízení a dohled nad dopady, riziky a příležitostmi. Cílem začlenění ISR do strategie řízení Společnosti C-energy je ukázat zákazníkům, zaměstnancům a dalším zainteresovaným stranám, že se vždy snaží chránit životní prostředí, předcházet znečištění, zlepšovat energetickou účinnost a chránit zdraví zaměstnanců při práci.

Společnost si prostřednictvím Politiky ISR každoročně nastavuje cíle související také s oblastí ESG a následně vypracovává Zprávu o přezkoumání vhodnosti, přiměřenosti a efektivnosti integrovaného systému řízení. Na základě výsledků uvedených v této zprávě se stanovují cíle pro následující rok. Politika je každoročně revidována a schvalována generálním ředitelem společnosti. Její aktuální verze je zveřejněna na internetových stránkách Společnosti³. S jejím zněním jsou na pravidelné bázi seznamováni veškerí zaměstnanci.

Řízení uvedené politiky se rovněž řídí systémem environmentálního managementu dle normy ISO 14001, energetického managementu dle ISO 50001 a managementu bezpečnosti a ochrany zdraví při práci dle ISO 45001. Platná certifikace deklaruje dosažení odpovídajícího standardu kvality napříč celou Společností. Pro její zajištění jsou pravidelně realizovány kontrolní audity a recertifikační audity.

Otázky udržitelnosti se berou v potaz při rozhodování, ale i při každodenních činnostech napříč Společností, od vedení Společnosti, přes řídicí pracovníky, tak i na úrovni zaměstnanců. Aby zaměstnanci mohli přispívat k trvalému zlepšování výkonu v oblasti udržitelnosti, je nezbytné správné nastavení kontinuálního vzdělávání. Z toho důvodu jsou pravidelně organizována školení zaměstnanců zaměřená na ochranu životního prostředí, bezpečnost práce a hospodaření s energiemi která jsou většinou realizována interními odborníky v dané oblasti, případně externími vzdělávacími společnostmi.

3.3 Orgány odpovědné za vedení strategie v oblasti ESG

ESRS 2. GOV-2 Informace poskytované správním, řídicím a dozorčím orgánům podniku a otázky udržitelnosti, jimiž se tyto orgány zabývají

Agenda udržitelnosti spadá do odpovědnosti ESG Managera, který je součástí vedení a jeho role je sloučena s funkcí EHS & HR Manager. Funkci momentálně zastává Petra Bendová.

Odpovědnosti za ESRS oblasti byly rozděleny dle kompetencí následovně:

ESRS oblast	Téma	Dílčí téma	Pozice
Životní prostředí	Změna klimatu	Energie	Energetik Ekolog

³ <https://www.C-energy.cz/o-nas/integrovaný-systém-řízení>

		Přizpůsobování se změně klimatu Zmírňování změny klimatu	Energetik Ekolog EHS&HR manažer
	Znečištění	Znečištění ovzduší Znečištění vod Znečištění půdy	Ekolog
	Voda a mořské zdroje	Voda (spotřeba, odběry)	Ekolog
	Biologická rozmanitost a ekosystémy	Faktory přímého dopadu na úbytek biologické rozmanitosti Dopady na stav druhů Dopady na rozsah a stav ekosystémů Dopady a závislosti s ohledem na ekosystémové služby	Ekolog
	Oběhové hospodářství	Příliv zdrojů, včetně využití zdrojů Odsun zdrojů souvisejících s produkty a službami Odpady	Ekolog EHS&HR manažer
Sociální oblast	Vlastní pracovní síla	Pracovní podmínky	EHS&HR manažer Personalistka Technik BOZP, PO
		Rovné zacházení a příležitosti pro všechny	EHS&HR manažer Personalistka
		Další práva související s prací	EHS&HR manažer Personalistka
	Pracovníci v hodnotovém řetězci	Pracovní podmínky	EHS&HR manažer Personalistka
		Rovné zacházení a příležitosti pro všechny	EHS&HR manažer Personalistka
		Další práva související s prací	EHS&HR manažer Personalistka
	Dotčené komunity	Hospodářská, sociální a kulturní práva komunit	Obchodní ředitelka EHS&HR manažer
		Občanská a politická práva komunit	Obchodní ředitelka EHS&HR manažer
		Práva původních obyvatel	Obchodní ředitelka EHS&HR manažer
	Spotřebitelé a koncoví uživatelé	Dopady související s informacemi pro spotřebitele a/nebo koncové uživatele	Nákup tepla Obchodní ředitelka
		Osobní bezpečnost spotřebitelů a/nebo koncových uživatelů	Nákup tepla Obchodní ředitelka

		Sociální začleňování spotřebitelů a/nebo koncových uživatelů	Nákup tepla Obchodní ředitelka
Správa a řízení podniků	Chování podniků	Podniková kultura	EHS&HR manažer
		Ochrana oznamovatelů	EHS&HR manažer Personalistka
		Dobré životní podmínky zvířat	EHS&HR manažer
		Politická angažovanost a lobbistické činnosti	Obchodní ředitelka EHS&HR manažer
		Řízení vztahů s dodavateli včetně platebních postupů	Nákup tepla Contract manažer
		Korupce a úplatkářství	EHS&HR manažer Contract manažer
Přidaná oblast	Přidané téma	Finance, taxonomie	Hlavní účetní EHS&HR manažer
		Strategie, investice	Vedoucí strategických projektů
Identifikační list a hodnotový řetězec			EHS&HR manažer

Tabulka 1: Rozdělení odpovědností za ESRS oblasti dle kompetencí

ESG Manager a ESG tým

- Mají na starosti koordinaci aktivit v rámci udržitelnosti a zajišťují reportování v této oblasti.
- Zajišťují, že Společnost dodržuje všechny relevantní zákony a předpisy týkající se ESG.
- Zajišťují dodržování ISR, o němž každoročně vydávají Zprávu o přezkoumání cílů vedením. Zároveň ESG manažer a ESG tým zajišťují soulad pro udržení certifikace dle ISO norem: ISO 14001, 45001, 50001. Podílí se na identifikaci dopadů, rizik a příležitostí v rámci stanovení významných ESRS témat pro Společnost.
- ESG Manager komunikuje ESG iniciativy a výsledky interně i externě.
- ESG Manager spolupracuje s ostatními odděleními společnosti na integraci ESG principů do jejich činností.
- Stanovují cíle v oblasti ESG, provádí pravidelný dohled nad dodržováním stanovené Strategie ESG a monitorují naplňování cílů v této oblasti.

Ačkoliv se ESG Manager podílí na vyváření strategie v oblasti ESG, konečnou odpovědnost za její schválení a realizaci má jednatel Společnosti, který rovněž stanovené cíle musí prvně odsouhlasit. Za tímto účelem se jednatel s ESG Managerem dle potřeby schází a výstupy z těchto jednání se předávají formou zápisu relevantním osobám.

ESRS 2. GOV-3 Začlenění výkonnosti související s udržitelností do systémů pobídek

Jako součást závazku k udržitelnému rozvoji se Společnost snaží motivovat své vedení, aby ve svých rozhodovacích procesech upřednostňovalo udržitelnost. Jejich snahu směrem k udržitelnějšímu rozvoji oceňuje formou pohyblivé složky odměny v rámci systému pobídek pro některé členy vedení, například pro ESG Managera. Jedná se o variabilní složku odměňování v závislosti na plnění cílů podrobně popsanou ve vnitřním mzdovém předpisu. Její konkrétní výši schvaluje jednatel Společnosti.

ESRS 2. GOV-4 Prohlášení o náležitě péči

Problematika náležitě péče zatím není samostatně rozpracována, protože Směrnice Evropského parlamentu a Rady (EU) 2024/1760 o náležitě péči podniků dosud nebyla transponována do české legislativy. Jakmile dojde k této transpozici, bude náležitá péče řešena komplexně na Společnosti. Společnost plánuje nastavit procesy a kontroly pro zajištění plného souladu s touto legislativou co nejdříve, nejpozději však v roce 2025.



4 Představujeme náš obchodní model

4.1 Základní informace o Společnosti

ESRS2. SBM-1 Strategie, obchodní model a hodnotový řetězec

C-energy je společností s ručením omezeným, která byla do obchodního rejstříku zapsána dne 26. 2. 1997. Sídlem Společnosti je Průmyslová 748, 391 02 Planá nad Lužnicí. Hlavním předmětem její činnosti je výroba a rozvod elektřiny a tepla. Společnost je zodpovědná za dodávky elektřiny a tepla v regionu.

Společnost tvoří 3 výrobní provozy:

- Provozovna: Průmyslová 748, 391 02, Planá nad Lužnicí (Výroba a distribuce elektřiny a tepla, Distribuce vody)
- Provozovna: U Cihelny 2128, 390 25, Tábor (Výroba a distribuce elektřiny a tepla)
- Provozovna: Václava Soumara 1, 390 25, Tábor (Výroba a distribuce tepla)

Společnost má rovněž činnost na adrese Praha, Rytířská 534/13.

Mezi další činnosti Společnosti patří výroba, instalace, opravy elektrických zařízení, projektová činnost ve výstavbě, provádění staveb, jejich změn a odstraňování.

4.1.1 Ekonomické ukazatele

ESRS2. SBM-1 Strategie, obchodní model a hodnotový řetězec

Tabulka 2 znázorňuje celkové výnosy Společnosti a personální údaje vztahující se k roku 2023.

Celkové výnosy a personální údaje	2023
Celkové výnosy	2 924 372 279,00 Kč
Počet zaměstnanců k 31. 12. 2023	163
Počet zaměstnanců během 2023 (průměrný počet)	155

Tabulka 2: Celkové výnosy a personální údaje

Pro výpočet počtu zaměstnanců byla použita metoda FTE*⁴. z celkového počtu zaměstnanců je většina na plný úvazek, jeden zaměstnanec pracuje na poloviční úvazek (0,5 FTE) a dva zaměstnanci pracují 6 hodin denně (0,75 FTE).

Tabulka 3 znázorňuje celkové příjmy Společnosti z odvětví fosilních paliv, v Tabulka 4 jsou vyobrazeny příjmy z odvětví obnovitelných paliv.

Celkové příjmy z odvětví fosilních paliv (Kč)	2023
Příjmy ze sektoru fosilních paliv (uhlí, ropa a plyn)	1 549 383 968,00
Příjmy z uhlí	490 503 335,00

⁴ FTE (Full-Time Equivalent) je jednotka, která se používá k vyjádření pracovní zátěže zaměstnance nebo skupiny zaměstnanců v ekvivalentu plného úvazku.

Příjmy z ropy	25 250 568,00
Příjmy z plynu	1 033 630 065,00

Tabulka 3: Celkové příjmy z odvětví fosilních paliv v Kč

Celkové příjmy z odvětví obnovitelných paliv (Kč)	2023
Příjmy ze sektoru obnovitelných paliv	374 988 312,00
Příjmy z biomasy (štěpka)	374 988 312,00

Tabulka 4: Celkové příjmy z odvětví obnovitelných paliv v Kč

4.1.2 Základní vyznávané hodnoty společnosti C-energy

ESRS 2. SBM-1 Strategie, obchodní model a hodnotový řetězec

C-energy s.r.o. je jedním z nejmodernějších energetických zdrojů v České republice. Vizí společnosti je určovat trendy v moderních a ekologických technologiích výroby energií a být spolehlivým dodavatelem



Obrázek 2: Vizualizace vize v oblasti ESG

tepla a elektřiny. Tato vize odráží hlavní strategické priority společnosti C-energy a na jejím základě v roce 2022 byla vytvořena Strategie ESG. Obrázek 2 je vizuálním zpracováním vize Společnosti v oblasti ESG.

Vizi Společnost pravidelně aktualizuje, aby odpovídala současným trendům, hodnotám a požadavkům jejích zainteresovaných stran.

4.2 Strategie ESG

C-energy si je vědoma své role vůči společnosti a životnímu prostředí. Z tohoto důvodu přijala Strategii ESG, podle které se řídí v otázkách týkajících se environmentálních a sociálních aspektů a aspektů správy a řízení podniku. Prvky udržitelnosti a odpovědného přístupu jsou nedílnou součástí obchodní strategie Společnosti.

Strategie se týká celého hodnotového řetězce a popisuje stanovené cíle, opatření, která pomáhají v jejich naplňování a jednotlivé dílčí projekty. Strategie momentálně prochází revizí, aby v budoucnu

ještě lépe odrážela významná témata definována v rámci Posouzení dvojí významnosti⁵ a rovněž byla více navázána na to, co si žádá legislativa.

4.2.1 Cíle Strategie ESG

V rámci Strategie ESG si Společnost stanovila základní cíle, které přispívají k naplňování vize Společnosti. Tabulka 5 znázorňuje vytyčené cíle.

Environmentální oblast	<ul style="list-style-type: none"> • Konec spalování uhlí do roku 2025 – pokračovat ve snižování emisí • Zajistit dlouhodobě udržitelnou výrobu energií, založenou na vysoce účinných technologiích a lokálně dostupných zdrojích • Být lídrem v implementaci nových technologií, které přispívají k trvalému poklesu ekologické zátěže
Sociální oblast	<ul style="list-style-type: none"> • Rovné příležitosti pro všechny zaměstnance • Posílení schopnosti C-energy zajistit příznivé ceny tepla pro odběratele • Sociální odpovědnost a podpora regionu Táborsko • Zajištění dlouhodobě stabilních dodávek energií pro naše zákazníky i v krizových situacích (energetická bezpečnost) • Spravedlivé odměňování zaměstnanců
Oblast správy a řízení podniku	<ul style="list-style-type: none"> • Kontinuální podpora etických zásad podnikání • Odpovědná obchodní politika (výběr dodavatelů) • Realizace cílů v oblasti správy a řízení podniku za účelem posílení pozitivního vnímání veřejností

Tabulka 5: Cíle stanovené v rámci ESG strategie

4.2.2 Strategické iniciativy

Na vytyčené cíle Strategie ESG jsou navázané strategické iniciativy. Jedná se o jednotlivá implementační řešení, která přispívají k naplňování cílů.

Environmentální oblast

Tabulka 6 popisuje stanovené iniciativy a stav naplňování jednotlivých cílů.

Iniciativa	Popis iniciativy	Cíl/stav naplňování	2021	2022	2023	2024	2025	2026	2027
E.1 Efektivita dodávek flexibility elektrizační soustavě	Zvýšení kvality dodávek služeb výkonové rovnováhy v elektrizační soustavě pomocí implementace nových moderních technologií a preventivní údržby, které povede	Efektivita (%): Cíl					> 97%		> 98%
		Efektivita (%): Stav naplňování	97%	97%	98%				

⁵ Posouzení dvojí významnosti je popsáno v kapitole 4.5.1, které Společnost provedla za účelem definování dopadů významných dopadů, rizik a příležitostí souvisejících s jejím obchodním modelem.

	k efektivnějšímu využití výrobní technologie a k navýšení spolehlivosti chodu elektrizační soustavy.								
E.2 Zlepšování energetické účinnosti distribuce tepla	Zvyšování energetické účinnosti implementací nových moderních technologií, snižováním ztrát tepla v rámci systému distribuce a využíváním nástrojů prediktivního řízení, které povede k snížení spotřeby primárních zdrojů.	Ztráty v distribuční síti (%): Cíl					< 15 %		< 12 %
		Ztráty v distribuční síti (%): Stav naplňování	20%	15%	27%				
E.3 Snižování emisní intenzity CO2	Snižování emisní intenzity CO2 skrze iniciativy náhrady fosilních spalovacích zdrojů výrobou energií s menší intenzitou CO2 : plynofikace teplárny Tábor, výroba z biomasy, energetické využívání odpadů (EVO), což povede ke snížení emisí skleníkových plynů.	Podíl nebiogenních emisí skleníkových plynů (%): Cíl					< 25 %		< 20 %
		Podíl nebiogenních emisí skleníkových plynů (%): Stav naplňování	72 %	61%	40%				
E.4 Snížení a ukončení výroby energie z uhlíkových zdrojů	Snížení podílu výroby energie z uhlíkových zdrojů a ukončení spalování uhlí (biomasa, FVE vč. akumulace, plyn), a to skrze ukončení výroby energie z uhlíkových zdrojů v Plané (2022)	Podíl energie vyrobené z uhlíkových zdrojů: Cíl		36%		30 %	0 %		
		Podíl energie vyrobené z uhlíkových zdrojů: Stav naplňování	59 %	54%	14%				

	a v Táboře (2025), což povede ke snížení uhlíkové stopy, snížení emisí SO ₂ , TZL.								
--	---	--	--	--	--	--	--	--	--

Tabulka 6: Strategické iniciativy v oblasti environmentální stanovené v rámci Strategie ESG

Komentář k vývoji iniciativ v roce 2023

- E.1 Efektivita dodávek flexibility elektrizační soustavě
Díky příznivým tržním podmínkám, které Společnosti umožnily současný provoz několika generátorů, dosáhla Společnost spolehlivosti dodávek 97,8 %. Dosažením této hodnoty byl splněn cíl, který si Společnost původně stanovila do roku 2025.
- E.2 Zlepšování energetické účinnosti distribuce tepla
V roce 2023 došlo ke zhoršení energetické účinnosti způsobené ztrátami tepla ve výši 27,6 %. Na zhoršení parametru mělo vliv dokončování projektu konverze pára-horká voda v rámci soustavy CZT, kdy došlo k propojování soustav CZT mezi třemi výrobnami. Jednalo se o silně neoptimální provozní model, který byl vynucen.
- E.3 Snížování emisní intenzity CO₂
V roce 2023 došlo k dalšímu poklesu podílu nebiogenních emisí skleníkových plynů na úroveň 40,15 %.
- E.4 Snížení a ukončení výroby energie z uhelných zdrojů
V roce 2023 tvořila energie vyrobená z uhelných zdrojů 14,5 % energetického mixu, kdy tato hodnota předčila i cíl dosažení 30 % do roku 2024. Do roku 2025 plánuje Společnost kompletně ukončit generaci energie z uhelných zdrojů, a to skrze 5.1 Strategii Planá 2025 popsanou v kapitole 5.1 ESRS E1 Změna klimatu, konkrétně v části E1-4.

Sociální oblast

- Tabulka 7 shrnuje iniciativy, které se váží k sociální oblasti. V tomto směru usilujeme o kontinuální naplňování cílů. Co se týče iniciativy S.1, přehled o počtu úrazů je k dispozici v části S1-14. Ve spojitosti s iniciativou S1.2 byl v roce 2023 zahájen Succession Plan pro úspěšné nástupnictví a osobní růst zaměstnanců.

Iniciativa	Popis iniciativy	Přínos	Ukazatel
S.1 Usilování o pracovní prostředí bez pracovních úrazů s pracovní neschopností	Na základě budování kultury bezpečnosti práce podpořit prostředí bez LTI. Usilovat o počet 0 pracovních úrazů bez pracovní neschopnosti. Udržovat vysokou úroveň kultury BOZP napříč C-energy, kontrolovat rizika na pracovišti.	Bezpečné pracovní prostředí a zároveň snížení ekonomického dopadu na firmu.	počet LTI
S.2 Rekvalifikace zaměstnanců	Průběžně hledat potenciál na udržování kvalifikace jednotlivých pracovníků výroby a administrativy, přispívat k osobnímu rozvoji zaměstnanců, udržet úzké zainteresování vedoucích pracovníků.	Osobní rozvoj, zastupitelnost, vysoká úroveň znalostí pro specifické inovativní a moderní technologie.	Úroveň rekvalifikace napříč společnostmi C-energy

S.3 Aktivní přístup v podpoře regionu, podpora konkrétních projektů, aktivit	Kontinuálně spolupracovat s neziskovými organizacemi a municipalitou regionu.	Kulturní, společenský a sociální rozvoj regionu. Podpora společenské odpovědnosti ze strany zaměstnanců.	Pravidelné vyhodnocení podpory regionu
--	---	--	--

Tabulka 7: Strategické iniciativy v oblasti sociální stanovené v rámci Strategie ESG

Oblast řízení a správy podniku

- Tabulka 8 shrnuje iniciativy, které se váží k oblasti řízení a správy podniku. V tomto směru usilujeme o kontinuální vyhodnocování rizik.

Iniciativa	Popis iniciativy	Přínos	Ukazatel
G.1 Pravidelná revize a aktualizace registru rizik	Pravidelná revize a aktualizace registru rizik a příležitostí, stanovení ročních cílů a iniciativ pro snížení aktuálních rizik a využití příležitostí.	Snížení možných rizik a jejich dopadu pro C-energy Planá, udržitelný a stabilní business model.	Pravidelné vyhodnocení rizik (slovně)
G.2 Implementace Etického kodexu a systém školení zaměstnanců	Implementace Etického kodexu a nastavení systému pravidelného školení zaměstnanců.	Navýšení povědomí o etických principech mezi zaměstnanci a vysoká úroveň firemní kultury.	Podíl proškolených zaměstnanců (%)
G.3 Zavedení metodiky hodnocení dodavatelů dle principů ESG	Zavedení metodiky/systému řízení dodavatelů v rámci politiky nákupu C-energy, stanovení kritérií pro proces due dilligence, úprava smlouvy reflektující plnění kritérií v rámci hodnocení dodavatelů. Rozsah prověření bude stanoven dle významnosti dodavatele a objemu zakázky. Cílem je v roce 2023 vytvořit metodiku pro hodnocení dodavatelů a v roce 2024 ji zavést.	Odpovědný výběr obchodních partnerů pro významné zakázky, plnění kritérií dle principů ESG tak, aby obchodní partner byl v souladu s platnou legislativou i s interními pravidly C-energy včetně přístupu k zaměstnancům.	Podíl dodavatelů hodnocených dle principů ESG (%)

Tabulka 8: Strategické iniciativy v oblasti řízení a správy podniku stanovené v rámci Strategie ESG

- V roce 2023 Společnost implementovala Etický kodex, o němž byli proškoleni všichni zaměstnanci. V následujících letech se Společnost plánuje tímto kodexem i nadále řídit. Co se týče naplňování iniciativy G.3 byla v roce 2023 započata její realizace, ale pouze z hlediska kyberbezpečnosti. Cíl zavedení metodiky pro hodnocení dodavatelů byl odložen na rok 2025.

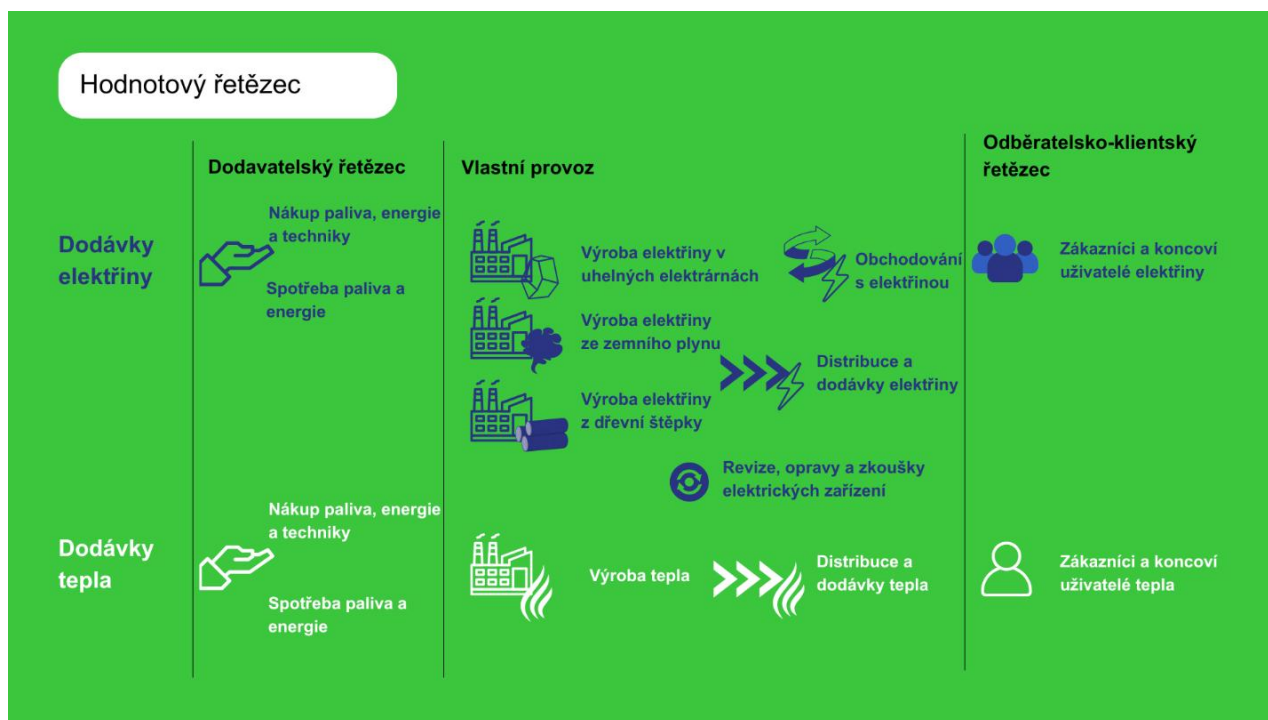
4.3 Hodnotový řetězec

ESRS 2. SBM-1 Strategie, obchodní model a hodnotový řetězec

Hodnotový řetězec se nevztahuje pouze k vlastnímu provozu Společnosti, včetně výroby elektřiny, tepla či distribuce vody, ale i k aktivitám souvisejícím se správou budov a s dodavateli (upstream aktivity), ale i zákazníky (downstream aktivity):

- Upstream jsou aktivity, které zahrnují získávání surovin, jejich těžbu a zpracování, stejně jako všechny ostatní operace, které předcházejí vlastní výrobě
- Downstream jsou aktivity, které zahrnují všechny činnosti spojené s dodávkou hotových výrobků a služeb koncovým uživatelům neboli které následují po vlastní výrobě.

Obrázek 3 znázorňuje hodnotový řetězec Společnosti.



Obrázek 3: Hodnotový řetězec Společnosti

4.4 Zainteresované strany a jejich zájmy

ESRS 2. SBM-2 Zájmy a názory zúčastněných stran

Zainteresované strany neboli stakeholderi jsou pro Společnost všichni, kteří mají dopad na její obchodní aktivity nebo jimi jsou ovlivněni. Vztahy se stakeholdery Společnost pravidelně monitoruje a zajišťuje pravidelnou interakci prostřednictvím různých komunikačních kanálů. Kontinuální vzájemná interakce je pro Společnost klíčová z hlediska pochopení požadavků a očekávání, což jí umožňuje efektivně reagovat na dynamické změny v obchodním prostředí v souladu s její firemní strategií.

Pro identifikaci stakeholderů Společnost používá po dobu tří let metodiku založenou na přiřazování míry zájmu a míry vlivu, která se řídí interním dokumentem Analýza zainteresovaných stran. Dokument je každoročně revidován ESG Managerem a následně schválen generálním ředitelem. Metodika je detailně popsána ve Zprávě o udržitelném rozvoji za rok 2022. Tabulka 9 znázorňuje zainteresované strany, které byly identifikovány s použitím této metodiky. Společnost je rozděluje na primární (existuje s nimi smluvní vztah) a sekundární (neexistuje s nimi smluvní vztah).

Zainteresované strany	
Interní	Externí
<ul style="list-style-type: none"> • Vlastníci • Management 	Primární

- Zaměstnanci
- Odborové organizace

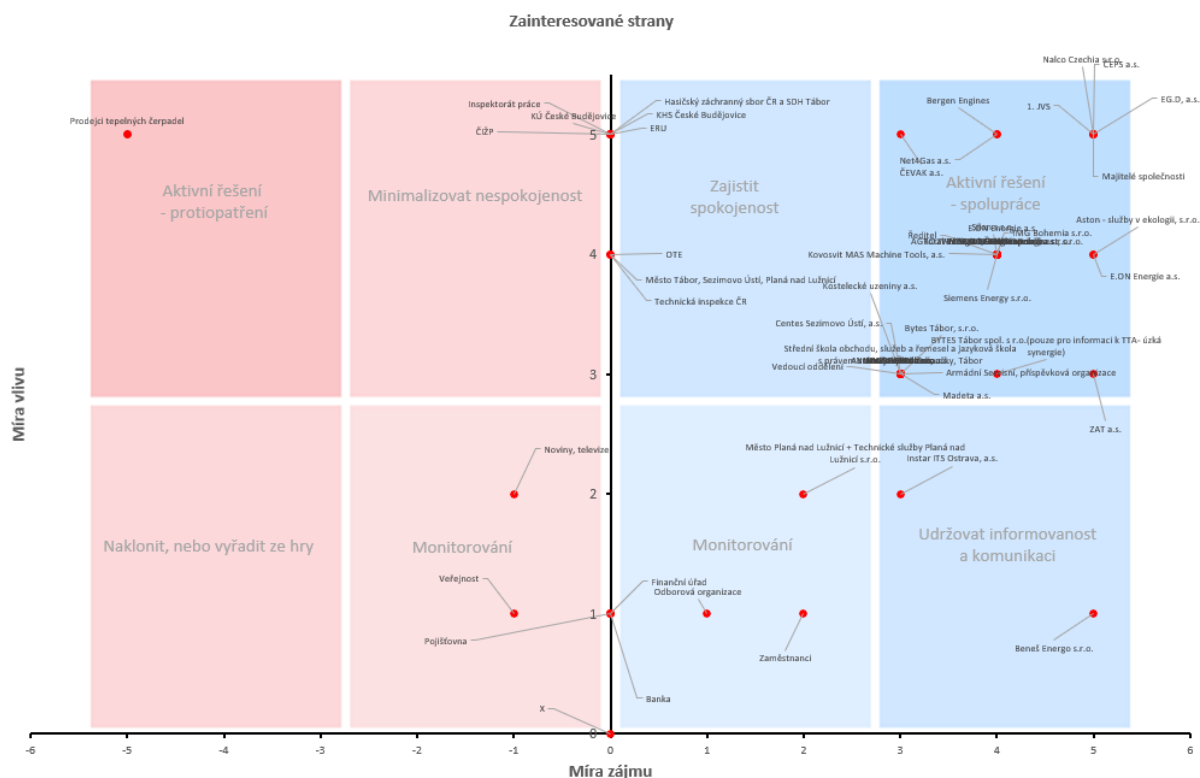
- odběratelé elektřiny
- odběratelé tepla
- dodavatelé služeb a výrobků
- dodavatelé surovin

Sekundární

- Provozovatelé podpůrných služeb
- Prodejci tepelných čerpadel
- Státní správa a samospráva, regulátor
- Média a veřejnost
- Finanční instituce, banky a pojišťovny
- Průmyslové asociace, profesní sdružení, odborové sdružení

Tabulka 9: Seznam zainteresovaných stran Společnosti

Obrázek 4 znázorňuje zainteresované strany a přiřazení jejich míry vlivu a zájmu v roce 2023.



Obrázek 4: Zainteresované strany Společnosti a jejich míry vlivu a zájmu

Identifikace stakeholderů je pro C-energy velmi důležitá, a to i s ohledem na posuzování dvojí významnosti popsané v kapitole 4.5.1. V jeho procesu jsou zkoumány dopady, rizika a příležitosti související nejen se Společností, ale i s jejími zainteresovanými stranami. V procesu posouzení dvojí významnosti nebyly dosud mapovány jejich zájmy. V následujících obdobích však Společnost plánuje jejich přímé zapojení do procesu, aby mohla bych proces identifikace významných témat zlepšit tak, aby lépe odrazil požadavky ESRS.

4.4.1 Systém pro podávání stížností

ESRS2. SBM-2 Zájmy a názory zúčastněných stran

Společnost C-energy vytváří bezpečné prostředí a chce, aby každý, ať už zaměstnanec, zákazník či dodavatel, měl možnost v případě nejasností, pochybností či neetického jednání promluvit. V souladu se zákonem č. 171/2023 Sb. o ochraně oznamovatelů, implementovala systém pro podávání a řešení stížností, který zaručuje důkladné vyšetření a rychlou nápravu bez obav z následného postihu. Na webových stránkách Společnosti je kontakt, přes který lze komunikovat oznámení o protiprávním či neetickém jednání, návrhy na zlepšení, dotazy nebo jakoukoliv zpětnou vazbu.⁶

4.5 Analýza dopadů, rizik a příležitostí

4.5.1 Posouzení dvojí významnosti

ESRS2. SBM-3 Významné dopady, rizika a příležitosti a jejich vzájemný vztah se strategií a obchodním modelem

Za účelem přiblížení se splnění požadavků, které společností ukládá zákon o účetnictví (č. 563/1991 Sb.), realizovala Společnost posouzení dvojí významnosti.

Tato Zpráva představuje dopady, rizika a příležitosti pro společnost C-energy, které jsou pro ni relevantní a významné z hlediska environmentálních, sociálních aspektů a aspektů správy a řízení podniku.

Přístup k posouzení významnosti se od předešlé zprávy o udržitelnosti změnil tak, aby odpovídal požadavkům CSRD a ESRS (verze roku 2024). Nová metodika hodnotí významnost dopadů společně s finanční významností, zatímco v roce 2022 byla témata stanovena pouze na základě finanční významnosti.

Dvojí významnost má dva rozměry:

- Významnost dopadu – zahrnutí významných informací o dopadech, které má Společnost na společnost a životní prostředí
- Finanční významnost – zahrnutí významných informací o dopadech na finanční stabilitu Společnosti

Proces posouzení dvojí významnosti spočívá v tom, že entita identifikuje dopady, rizika a příležitosti, které jsou pro ni „významné“ z hlediska nejen dopadu na její stakeholdery, ale i finanční významnosti. Záležitost udržitelnosti je „významná“, pokud splňuje kritéria definovaná pro významnost dopadu nebo finanční významnost, nebo obojí, jak požaduje CSRD.

V následujících letech Společnost plánuje dále zdokonalovat a aktualizovat svůj proces DMA, aby do roku 2025 plně vyhovoval požadavkům CSRD.

4.5.2 Výsledky hodnocení dvojí významnosti

Ve Společnosti C-energy je důležitá transparentnost, a proto zde poskytuje náhled na obojí, jak pozitivní, tak i negativní dopady, rizika a příležitosti („IRO“) svých činností. Pro udržitelný rozvoj podnikání je nezbytné, aby Společnost pracovala na minimalizaci negativních vlivů na společnost a životní prostředí a na zvýšení vlivů pozitivních. Celkově bylo identifikováno 8 pozitivních a 9 negativních dopadů, 0 rizik a 4 příležitosti, které jsou významné pro C-energy. Detailní informace o významných dopadech a příležitostech identifikovaných v rámci témat nabízí Tabulka 10.

⁶ Neetické jednání lze nahlásit na tomto odkaze: <https://www.app.nntb.cz/cs/page/UGFnZTozMDA1Nw==>

	Pozitivní dopady	Negativní dopady	Rizika	Příležitosti	Celkem
E1 – Klimatická změna	1	4	0	2	7
E5 – Využívání zdrojů a oběhové hospodářství	2	0	0	0	2
S1 – Vlastní pracovní síla	2	4	0	0	6
S3 – Dotčené komunity	2	0	0	0	2
S4 – Spotřebitelé a koncoví uživatelé	1	0	0	0	1
G1 – Správa a řízení podniku	0	1	0	2	3

Tabulka 10: Identifikované významné dopady, rizika a příležitosti

Na základě významných dopadů, rizik a příležitostí byla určena významná témata, která jsou promítnuta do Zprávy o udržitelnosti. Tabulka 11 nabízí přehled těchto témat.

Téma	Podtéma	Významnost
E1 – Klimatická změna	Zmírňování změny klimatu	✓
E1 – Klimatická změna	Přizpůsobování se změně klimatu	✓
E1 – Klimatická změna	Energie	✓
E5 – Využívání zdrojů a oběhové hospodářství	Příliv zdrojů, včetně využití zdrojů	✓
S1 – Vlastní pracovní síla	Pracovní podmínky	✓
S1 – Vlastní pracovní síla	Rovné zacházení a příležitosti pro všechny	✓
S3 – Dotčené komunity	Hospodářská, sociální a kulturní práva komunit	✓
S3 – Dotčené komunity	Občanská a politická práva komunit	✓
S4 – Spotřebitelé a koncoví uživatelé	Sociální začleňování spotřebitelů a/nebo koncových uživatelů	✓
G1 – Správa a řízení podniku	Podniková kultura	✓
G1 – Správa a řízení podniku	Ochrana oznamovatelů	✓
G1 – Správa a řízení podniku	Řízení vztahů s dodavateli včetně platebních postupů	✓

Tabulka 11: Přehled významných témat dle výsledku posouzení dvojí významnosti

ESRS2. IRO-1 Popis postupů identifikace a hodnocení významných dopadů, rizik a příležitostí

Společnost v rámci procesu zhodnocení dvojí významnosti postupně identifikovala významná témata ve všech třech oblastech – environmentální, sociální a správa a řízení podniku. Identifikovaná témata jsou výsledkem nejen expertního hodnocení z hlediska posouzení dopadů, rizik a příležitostí, ale i analýzy zájmů zainteresovaných stran.

Společnost aplikovala objektivní kritéria s využitím vhodné kvantitativní a/nebo kvalitativní argumentace pro posouzení významnosti současných a potenciálních dopadů, rizik a příležitostí. Výsledná významná témata byla následně přezkoumána a schválena vedením a ESG týmem.

Podrobný popis kroků provedených během DMA lze nalézt v [9.1](#) této Zprávy.



5 Environmentální aspekty

5.1 ESRS E1 Změna klimatu

Klimatická změna je vzhledem k jejímu rozměru jedním z klíčových prvků udržitelnosti. Z důvodu předmětu podnikání, kterým jsou výroba a dodávky tepla a elektřiny, jsou aktivity Společnosti náročné na tvorbu emisí, čímž mají úzkou souvislost se změnou klimatu. Z toho důvodu Společnost alokuje své zdroje k cílené podpoře přechodu na nízkoemisní způsoby výroby, získávání energie z obnovitelných zdrojů a snižování vlastní spotřeby energie Společnosti.

E1. GOV-3 Začlenění výkonnosti související s udržitelností do systémů pobídek

Pobídky zaměřené na podporu odpovědného rozhodování v oblasti změny klimatu jsou součástí systému oceňování vedení. Tento systém je podrobně popsán v kapitole [3.3 Orgány odpovědné za vedení strategie v oblasti ESG](#) v části ESRS GOV-3.

E1. SBM-3 Významné dopady, rizika a příležitosti a jejich vzájemný vztah se strategií a obchodním modelem

Za účelem identifikace významných dopadů, rizik a příležitostí, jež vyplývají z obchodního modelu a aktivit Společnosti, realizovala C-energy posouzení dvojí významnosti. Během posouzení významných témat byly zohledněny aktivity Společnosti. Významná témata jsou navázána na všechny výrobní závody a ostatní provozy.

V oblasti Změny klimatu byly identifikovány 4 negativní dopady a z hlediska finanční významnosti 2 příležitosti. Konkrétní témata znázorňuje [Tabulka 12](#).

Dopadová významnost			
Dílčí téma	Kategorie	Popis potenciálu dopadu	Umístění
Zmírňování změny klimatu	Negativní skutečný dopad	Ztráty energie v distribuční síti vedoucí ke zvýšení objemu vyrobené energie a další produkci emisí skleníkových plynů (příp. úniku plynu do ovzduší)	Vlastní provoz, Downstream
Zmírňování změny klimatu	Negativní skutečný dopad	Spotřebou podzemní a povrchové vody (užitkové, splaškové, srážkové a odpadní vody) během provozních a výrobních procesů dochází k vyčerpání vodních zdrojů, což může vést k negativním dopadům na všechny složky ŽP (vodní stres) a přispívat tak k prohlubování nebo urychlování lokálních projevů klimatické změny	Upstream, Vlastní provoz
Energie	Negativní skutečný dopad	Elektrárny a teplárny spalující fosilní paliva produkují v rámci svého provozu emise skleníkových plynů, které přispívají ke globálnímu oteplování (CO ₂ , N ₂ O, CH ₄)	Celý hodnotový řetězec
Energie	Negativní skutečný dopad	Elektrárny a teplárny spalující paliva z fosilních paliv produkují v rámci svého provozu emise skleníkových plynů, které	Celý hodnotový řetězec

		přispívají ke globálnímu oteplování (CO2, N2O, CH4)	
Finanční významnost			
Dílčí téma	Kategorie	Popis potenciálu příležitostí	Umístění
Zmírňování změny klimatu	Příležitost	Splnění dotačních podmínek a získání dotačních prostředků	n/a
Zmírňování změny klimatu	Příležitost	Snížení cen komodit, snížení nákladů a uvolnění finančních prostředků do jiných oblastí.	n/a

Tabulka 12: Významná témata dle Dopadové a Finanční významnosti

E1. IRO-1 Popis postupů identifikace a hodnocení významných dopadů, rizik a příležitostí

Při posouzení dvojí významnosti za účelem identifikace významných témat v krátkodobém, střednědobém a dlouhodobém horizontu Společnost provedla analýzu interní dokumentace a externích informací a využila expertízy ESG odborníků. Podrobnosti týkající se posouzení dvojí významnosti jsou popsány v kapitole 4.5.1 Posouzení dvojí významnosti a následně v příloze této Zprávy.

Za účelem zefektivnění určení významných témat navázaných přímo na změnu klimatu plánuje Společnost v následujícím reportovacím období realizovat analýzu klimatických rizik. Analýza umožní získat přehled o fyzických rizicích a rizicích přechodu, kterým jsou aktiva vystavena při zohlednění různých klimatických scénářů a zároveň identifikovat udržitelné ekonomické činnosti.

Přínosem analýzy klimatických rizik by byla i analýza připravenosti na požadavky vyplývající z EU Taxonomie a požadavky trhu v kontextu pracovní skupiny pro zveřejňování finančních informací souvisejících s klimatem (TCFD) či neziskových organizací jako je CDP, jež provozuje globální systém zveřejňování informací o životním prostředí.

E1-1 Plán přechodu ke zmírňování změny klimatu

Společnost v současnosti nemá definovaný plán přechodu ke zmírňování změny klimatu a s ním dlouhodobé cíle související s evropským cílem dosáhnout uhlíkové neutrality do roku 2050. Jeho vytvoření však v budoucnu plánuje. V rámci svého podnikání však dosud přijala řadu opatření, které mají k naplnění tohoto cíle přispívat. Jedná se např. o cíle stanovené v rámci Strategie ESG, o níž podrobné informace poskytuje kapitola 3.1, a ostatní cíle popsané v **E1-4 Cíle týkající se zmírňování změny klimatu a přizpůsobování se této změně**.

E1-2 Politiky týkající se zmírňování změny klimatu a přizpůsobování se této změně

Aktuálně společnost nemá politiku specificky zaměřenou na adaptaci a mitigaci změny klimatu. Klíčovou politikou v oblasti klimatické změny je **politika Integrovaného systému řízení (ISŘ)** popsaná v kapitole 3.2 Integrace otázek udržitelnosti do systému řízení. V rámci této politiky má Společnost nastaveny kontrolní mechanismy týkající se ochrany životního prostředí, BOZP, hospodaření s energiemi a kybernetické bezpečnosti.

Na politiku ISŘ jsou navázány jednotlivé podpůrné metodiky, směrnice a interní postupy závazné pro všechny provozy a objekty. Společnost má zaveden energetický management dle ISO 50001, jež představuje mezinárodní standard pro systém řízení hospodaření s energiemi. Pro identifikaci environmentálních aspektů souvisejících s činnostmi Společnosti, které mají nebo mohou mít významné dopady na životní prostředí, se řídí **Směrnici Environmentální aspekty**, která stanovuje jednotný postup pro jejich určování. Aspekty jsou poté zaznamenány v **Registru environmentálních**

aspektů, který je Společnost povinna jakožto držitel certifikace ISO 14001 sestavovat. Aspekty jsou následně zvažovány při stanovování environmentálních cílů.

Strategie ESG přímo stanovuje cíle a akční kroky související s oblastí klimatu. Tato strategie momentálně prochází revizí a její prvky budou v příštích letech integrované do připravované Politiky udržitelnosti.

Veškeré dílčí výše uvedené dokumenty podléhají pravidelné revizi, aktualizaci a jsou schvalovány vedením Společnosti tak, aby odpovídaly vývoji legislativy a technologickým inovacím.

E1-3 Opatření a zdroje v souvislosti s politikami týkajícími se změny klimatu

Implementace vhodných opatření k efektivnímu managementu dopadů a rizik vyplývajících z obchodních aktivit Společnosti probíhá především prostřednictvím každoroční revize politiky integrovaného systému řízení. S ohledem na monitoring spotřeby elektrické energie, emisí skleníkových plynů, produkce znečišťujících látek či na vznik mimořádných událostí jsou na základě jejich vyhodnocení stanovena odpovídající technologická či organizační opatření.

Mezi klíčová opatření ke zmírňování změny klimatu patří iniciativy stanovené v rámci Strategie ESG popsané v ESRS2. SBM-1. Ve vztahu ke změně klimatu se jedná především o iniciativy s cílem snížit emisní zátěž, zvýšení efektivity dodávek energie či vyřazování uhelných zdrojů. Zásadní iniciativou v otázce vyřazování uhelných zdrojů je **Strategie Planá 2025** popsaná v **E1-4 Cíle týkající se zmírňování změny klimatu a přizpůsobování se této změně**.

Vzhledem k tomu, že Společnost nově zveřejňuje informace dle požadavků ESRS, v současnosti nastavuje procesy pro přesné monitorování kapitálových výdajů, které byly nezbytné pro realizaci opatření souvisejících s oblastí změny klimatu.

E1-4 Cíle týkající se zmírňování změny klimatu a přizpůsobování se této změně

Společnost si je vědoma svých vlivů na změnu klimatu a z toho důvodu má nastavenou řadu cílů, aby své negativní dopady snížila. Jejím cílem je být lídrem v implementaci nových technologií, které přispívají k trvalému poklesu ekologické zátěže. Zásadní cíle a jejich plnění jsou popsány v rámci Strategie ESG v části ESRS 2. Další cíle jsou stanovovány v rámci politiky ISŘ, kdy je jejich naplňování ve Zprávě o přezkoumání vhodnosti, přiměřenosti a efektivnosti integrovaného systému řízení. Na základě výsledků popsanych v této zprávě se stanovují cíle pro následující rok, které jsou schvalovány vedením Společnosti. Bližší informace o ISŘ jsou k dispozici v kapitole 3.2 Integrace otázek udržitelnosti do systému řízení Klíčovým dokumentem v oblasti zmírňování změny klimatu je Strategie Planá 2025.

Strategie Planá 2025

Tato strategie byla přijata v roce 2021 a jejím cílem je postupně do roku 2025 kompletně vyřadit spalování uhlí a nahradit tento zdroj dřevní biomasou (dřevěná štěpka), která bude získávaná z regionu. Naplňováním strategie by C-energy mohla do roku 2025 snížit emise CO₂ z fosilních paliv při výrobě elektřiny, tepla a páry o 92 % v porovnání s rokem 2021, a to z 120 000 tun na 11 000 tun CO₂/rok.

Její součástí je řada projektů, z nichž některé jsou popsány níže, do jejichž realizace je v plánu investovat 2 miliardy Kč, a to i s podporou prostředků z Modernizačního fondu EU. Strategie se zaměřuje nejen na snižování CO₂, ale i na sociální rozvoj, kde přechod z uhelných zdrojů na biomasu otevírá nové příležitosti pro zaměstnance.

- *Konec uhlí v Plané*
 - Klíčovým projektem je Konec uhlí v Plané, v rámci něhož bylo dle plánu v září 2022 kompletně ukončeno spalování uhlí v Plané. Díky přechodu ze spalování uhlí na biomasu došlo ke snížení produkce emisí CO₂ o přibližně 90 % a významnému poklesu emisí SO₂

a TZL (tuhé znečišťující látky) v Plané nad Lužnicí. Teplárna se tak stane první z velkých tepláren v České republice, která je zcela nezávislá na uhlí pro výrobu tepla a elektřiny.

- *Konverze tepla Tábor - 2021-2023*
 - Cílem projektu je vyměnit primární rozvody tepla v Táboře za horkovodní, které sníží tepelné ztráty z 27 % na 10 %. Snížení ztrát povede k úspoře paliva a snížení emisí. Projekt je spolufinancován EU v rámci Operačního programu Podnikání a inovace pro konkurenceschopnost. Projekt byl v roce 2023 významně dokončen.
- *Plynofikace teplárny Tábor- 2023-2024*
 - Cílem projektu je do konce 2024 ukončit v teplárně Tábor spalování jak hnědého uhlí (bylo ukončeno v květnu 2023), tak i tekutých paliv. Na místě bude instalován sedmý plynový motor. V roce 2023 byla již započata realizace, kdy bylo možné i nadále pokračovat bez přerušování výroby energie. Byla zahájena instalace nového plynového motorgenerátoru Rolls Royce, který posílí schopnost C-energy dodávat teplo ve špičkách a poskytovat dodatečnou regulační energii pro trh, a malé kogenerační jednotky pro možnost optimalizace vlastní spotřeby elektřiny a tepla v areálu. Plynové motorgenerátory Rolls Royce jsou nejvýznamnější technickou inovací C-energy a největším energetickým zdrojem tohoto typu v ČR. Umožňují zrychlení z nuly na maximum ve velmi krátkém čase, a tím stabilizaci toku energie v přenosové síti, v krajním případě by tak byly schopné zamezit black-outu. C-energy jich dosud instalovala šest, z toho čtyři o výkonu 9,25 MW v 2014 a dva o výkonu 11,5 MW v roce 2020, které představovaly první instalované Rolls Royce motorgenerátory tohoto typu na světě.
- *Na rok 2024 je plánována výstavba bateriového úložiště o kapacitě až 15 MW v areálu Planá nad Lužnicí* v souladu s potřebou kompletního technologického celku teplárny v Plané nad Lužnicí.
 - Na rok 2024 je plánována výstavba fotovoltaické elektrárny o kapacitě až 9 MW a bateriového úložiště o výkonu 10 MW/MWh u teplárny Tábor. Společnost využije zkušenosti z bateriového úložiště Siemens Storage s výkonem 4 MW a kapacitou 2,5 MWh, které bylo instalováno v Plané a stalo se prvním bateriovým úložištěm certifikovaným pro poskytování služeb výkonové rovnováhy v České republice. Baterie optimalizuje pokrývání špiček spotřeby a zajišťuje výkonovou rovnováhu. Instalace dalšího bateriového úložiště tak přispěje ke zvýšení bezpečnosti dodávek elektřiny pro klienty C-energy. Součástí úložiště bude i výroba zeleného vodíku pro bezemisní autobusovou dopravu. C-energy je členem České vodíkové technologické platformy (HYTEP) a spolupracuje na vývoji vodíkových technologií, včetně výroby „zeleného vodíku“ pro dopravu a náhradu fosilních paliv.
- *Zařízení pro energetické využití odpadu (EVO)*
 - Součástí Strategie Planá 2025 je i projekt pro vybudování EVO, který je blíže popsán v E5-3.

Strategické iniciativy vedoucí ke snížení spotřeby energie

Kromě Strategie Planá 2025, která je zaměřena na snížení emisí CO₂, má Společnost i strategické iniciativy vedoucí ke snížení spotřeby energie ve vlastním provozu. Tyto iniciativy jsou následující:

- *Snížení ztrát v rozvodech*
 - Cílem projektu je do roku 2025 snížit ztráty při distribuci tepla na **méně než 15 % a do roku 2027 na méně než 12 %**, což umožní efektivnější dodávky tepla a díky zvýšené energetické účinnosti snížení nákladů. Projekt začal v roce 2018. V první polovině roku 2023 došlo k výměně tepelných rozvodů v Táboře. Ve druhé polovině 2023 došlo k propojení nových

horkovodů v areálu teplárny Tábor, kdy byly vzájemně propojeny části horkovodů východ, jih a sever.

- *Zvýšení účinnosti výroby energie*
 - Cílem je zvýšit účinnost výroby energie **na 50 % do roku 2025 a následně na 55 % do roku 2027**. K dosažení tohoto cíle je nezbytné efektivněji využívat primární zdroje a minimalizovat ztráty při výrobě energie.
- *Instalace elektrokotlů*
 - Společnost plánuje v roce 2024 instalaci elektrokotle v provozovně v Táboře. Tento projekt společnosti umožní snížit náklady na výrobu tepla a stabilizovat, elektrizační síť.

E1-5 Spotřeba energie a energetický mix

Vizí C-energy je být spolehlivým dodavatelem elektřiny a tepla. Společnost pro své klienty teplo a elektřinu nejen vyrábí, rovněž provozuje vlastní přenosovou soustavu. Naplňování této vize je však vázáno na spolehlivou dodávku energií, kterou Společnost čerpá z obnovitelných i neobnovitelných zdrojů.

C-energy intenzivně pracuje na navýšení podílu výroby energie z obnovitelného zdroje, konkrétně z biomasy (dřevěné štěpky). V roce 2023 činil podíl vyrobené energie z obnovitelných zdrojů téměř 70 % energetického mixu. Celková spotřeba energie činila v roce 2023 celkem 113 699 MWh. Podrobné informace o spotřebě energie a energetickém mixu Společnosti ve vykazovaném období ilustruje Tabulka 13.

Spotřeba energie a energetický mix	Jednotka	2023
Celková spotřeba energie související s vlastním provozem (včetně spotřeby paliv pro vozový park apod.)	MWh	113 699
Celková spotřeba energie z fosilních zdrojů	MWh	32 861
Celková spotřeba energie z jaderných zdrojů	MWh	960
Celková spotřeba energie z obnovitelných zdrojů	MWh	79 879
Spotřeba paliv z obnovitelných zdrojů (biomasa)	MWh	79 209
Spotřeba nakoupené nebo získané energie z obnovitelných zdrojů	MWh	143
Spotřeba vlastní vyrobené nepalivové energie z obnovitelných zdrojů	MWh	526
Podíl fosilních zdrojů na celkové spotřebě energie	%	29
Podíl jaderných zdrojů na celkové spotřebě energie	%	1
Podíl obnovitelných zdrojů na celkové spotřebě energie	%	70
Celková výroba z neobnovitelných zdrojů energie	MWh	239 307
Celková výroba z obnovitelných zdrojů energie (biomasa)	MWh	224 274

Tabulka 13: Přehled spotřeby energie a energetický mix Společnosti v roce 2023

Spotřeba

Níže je uveden přehled zastoupení spotřeby energií v rozpadu na jednotlivé fosilní zdroje za rok 2023. Celková spotřeba paliv z obnovitelných zdrojů (100% biomasa) dosáhla téměř 70 % z celkové spotřeby.

Spotřeba paliv pro vozový park z neobnovitelných zdrojů činila 716 MWh, přičemž největší podíl tvořila motorová nafta (92 %), benzín (8 %) a CNG (přibližně 0.36 %). Alternativní paliva, jako např. LPG, nebyla v roce 2023 využívána. Detailní přehled o spotřebě dle zdrojů nabízí Tabulka 14.

Spotřeba energie a energetický mix z neobnovitelných zdrojů	Jednotka	2023
Stacionární spotřeba paliv z neobnovitelných zdrojů	MWh	31 007
Spotřeba paliva z neobnovitelných zdrojů (teplo)	MWh	15 134
Spotřeba paliva z neobnovitelných zdrojů (elektrina)	MWh	15 873
Spotřeba nakoupené nebo získané elektřiny, tepla, páry a chlazení z fosilních zdrojů	MWh	1 137
Mobilní spotřeba paliv z neobnovitelných zdrojů	MWh	716
Benzín	l	5 380
Motorová nafta	l	65 959
LPG	l	n/r
CNG	Kg	413
Propan - butan	Kg	n/r
Ostatní paliva z neobnovitelných zdrojů	l	n/r
Spotřeba energie a energetický mix z obnovitelných zdrojů		
Stacionární spalování paliv z obnovitelných zdrojů	MWh	79 209
Biomasa	MWh	79 209
Bioplyn	MWh	n/r
Vodík z OZE	MWh	n/r
Ostatní suroviny z obnovitelných zdrojů	MWh	n/r
Mobilní spalování paliv z obnovitelných zdrojů	MWh	n/r
Hydrogenovaný rostlinný olej (HVO)	l	n/r
Bioethanol	l	n/r
BioCNG (biometan)	Kg	n/r
BioLNG (zkapalněný biometan)	l	n/r
Bionafta (metylestery mastných kyselin - FAME a jeho verze)	l	n/r
Ostatní biopaliva	l	n/r

Tabulka 14: Přehled spotřeby energie dle typu zdroje

Společnost dále nakoupila pro vlastní spotřebu 2 241 MWh energie (jedná se jenom o nakupovanou elektřinu), která dle energetického mixu dodavatele je vyrobena z 51 % z fosilních zdrojů, 43 % z jaderných zdrojů a 6 % z obnovitelných zdrojů.

Výroba

V roce 2023 vyrobila C-energy 463 581 MWh energie. Přehled množství vyrobené elektřiny a tepla znázorňuje [Tabulka 16](#). Z celkového množství prodané energie pocházelo 52 % energie z obnovitelných zdrojů, konkrétně biomasy. Jedinou teplárnou, kde se využívá biomasa, je výrobní v Plané nad Lužnicí. Ve výrobně Tábor 1 a Tábor 2 se využívají pouze neobnovitelné zdroje energie. Zbylou část vyrobené energie, tedy 48 %, tvořila vlastní výroba energie z neobnovitelných zdrojů. [Tabulka 16](#) nabízí podrobnosti o konkrétních zdrojích pro výrobu energie.

Výroba energie (MWh)	2023
Obnovitelné zdroje	224 274
Neobnovitelné zdroje	239 307
Celkem	463 581

Tabulka 15: Přehled výroby energie dle typu zdroje

Výroba energie (MWh)	2023
Celková roční výroba energie z neobnovitelných zdrojů	239 307
Elektřina	132 707
Teplo	96 902
Chlazení	n/r
Pára	9 698
Stlačený vzduch (m ³)	n/r
Celková roční výroba energie z obnovitelných zdrojů	224 274
Celková <u>palivová</u> výroba energie z obnovitelných zdrojů	223 748
Elektřina	47 877
Teplo	120 994
Chlazení	n/r
Pára	54 877
Stlačený vzduch	n/r
Celková <u>nepalivová</u> výroba energie z obnovitelných zdrojů	526
Elektřina	526
Teplo	n/r
Chlazení	n/r
Pára	n/r

Tabulka 16: Detailní přehled výroby energie dle typu zdroje

Společnost musí dle české legislativy vykazovat emise skleníkových plynů do Systému obchodování s emisemi (ETS), a emise vznikající z aktivit, které zpoplatnění nepodléhají.

Prodej

C-energy v roce 2023 prodala celkem 352 839 MWh energií, z čeho 41 % tvořila energie vytvořena z obnovitelných zdrojů energie a 59 % z neobnovitelných. Detaily rozpad na zdroje jsou uvedené v [Tabulka 17](#). V roce 2023 byla prodaná energie distribuována ve formě elektřiny (45 %), tepla (38 %), a páry (16 %).

Celková prodaná energie vyrobená vlastními silami (MWh)	2023
Celková prodaná energie vyrobená vlastními silami	352 839
Celková prodaná energie z neobnovitelných zdrojů vyrobená vlastními silami	208 300
Elektřina	116 833
Tepllo	84 518
Chlazení	n/r
Pára	6 949
Stlačený vzduch	n/r
Celkové prodané palivo z obnovitelných zdrojů vyrobené vlastními silami	144 539
Elektřina	42 603
Tepllo	51 109
Chlazení	n/r
Pára	50 827
Stlačený vzduch	n/r

Tabulka 17: Množství prodané energie dle typu zdroje

E1-6 Hrubé emise rámce 1, 2, 3 a celkové emise skleníkových plynů – obecně

Společnost má v rámci své Strategie ESG nastavený cíl významně snížit svou emisní intenzitu CO₂ (Podíl nebiogenních emisí skleníkových plynů) viz [Strategie ESG](#). Za účelem naplňování cílů si Společnost stanovila řadu projektů, které jsou popsány v kapitole **E1-4 Cíle týkající se zmírňování změny klimatu a přizpůsobování se této změně**. Klíčovou iniciativou pro snižování emisní zátěže je ukončování výroby energie z uhelných zdrojů a postupný přechod na spalování biomasy, které významně přispívají ke snižování emisí spadajících do Scope 1.

Za účelem získání přehledu o emisní zátěži jednotlivých aktivit provádí Společnost od roku 2021 výpočet uhlíkové stopy a každoročně precizuje rozsah výpočtu skrz nastavení metodik sběru dat. Monitoring aktivit Společnosti umožňuje implementovat konkrétní opatření s cílem snížit množství emitovaných skleníkových plynů. Výpočet emisí skleníkových plynů vychází z metodiky stanovené v mezinárodně uznávaném Protokolu o skleníkových plynech (GHG Protocol Corporate Accounting and Reporting Standard)⁷, který definuje přístup k výpočtu emisí v rámci Scope 1, 2 a 3. [Tabulka 18](#) znázorňuje uhlíkovou stopu Společnosti.

⁷ GHG Protocol Corporate Accounting and Reporting Standard poskytuje požadavky a pokyny pro výpočet kalkulací skleníkových plynů. Současná platná verze pochází z roku 2004. Na jeho vyhotovení se podílely aliance World Business Council for Sustainable Development a nezisková organizace World Resources Institute.

Emise skleníkových plynů (t CO ₂ e)	2023
Scope 1	105 873
Scope 2 (na základě lokality)	750
Celkem	106 623

Tabulka 18: Hrubé emise rámce 1 a 2 a celkové emise skleníkových plynů

Scope 1

Do kategorie Scope 1 spadají emise skleníkových plynů, které vznikají v rámci vlastního provozu Společnosti, tzn. při výrobě energie a tepla. Jedná se o emise z kotlů a turbín stále ještě spalujících uhlí a zemní plyn, ale nově i biomasu v rámci výroby elektřiny a tepla. Ve Scopu 1 jsou dále zahrnuty fugitivní emise z chlazení a klimatizací v prostorech C-energy a emise z provozu vozidel.

Celkové emise Scope 1 jsou tvořeny součtem dílčích kategorií, které do Scope 1 spadají. Jedná se o emise ze stacionárního spalování, mobilního spalování, fugitivní a procesní emise. Emise Scope 1 v roce 2023 dosáhly celkově 105 873 t CO₂e. Rozpad dle kategorií znázorňuje [Tabulka 20](#).

Typ emisí (t CO ₂ e)	2023
Celkem	105 873
Fugitivní & procesní emise	0 v roce 2023 nebyly zaznamenány žádné úniky chladiv.
Stacionární spalování	105 680
Mobilní spalování	193

Tabulka 19: Přehled emisí Scope 1 dle jednotlivých kategorií

Biogenní emise jsou emise z procesu stacionárního spalování biomasy (dřevěná štěpka) a nejsou součástí Scope 1 uvedeného v [Tabulka 21](#).

Typ emisí (t CO ₂ e)	2023
Biogenní emise Scope 1	157 550

Tabulka 20: Přehled biogenních emisí Scope 1

Scope 2

Scope 2 jsou nepřímé emise vznikající při výrobě elektřiny a tepla které Společnost nakupuje od externích dodavatelů pro své kanceláře nebo výrobní zařízení. V roce 2023 Společnost poprvé vypočítala vlastní Scope 2 v plném rozsahu.

Emise Scope 2 činily v roce 2023 celkem 750.90 t CO₂e viz [Tabulka 21](#). Společnost nevyužívá žádné tržní nástroje, jako jsou záruky původu či certifikáty nákupu zelené energie.

Typ emisí (t CO ₂ e)	2023
Scope 2 (na základě lokality)	750,90

Tabulka 21: Přehled emisí Scope 2 dle použité metody

Scope 3

Scope 3 představují nepřímé emise související s ekonomickou činností Společnosti. Tyto emise pocházejí z hodnotového řetězce Společnosti.

Společnost plánuje v následujícím reportovacím období definovat si významné emisní kategorie v rámci Scope 3 a nastavit metodiky sběru dat pro tyto významné kategorie. V roce 2023 C-energy identifikovalo emisní kategorie v rámci Scope 3, které jsou relevantní, a to následující:

- Scope 3.1: Nákup zboží a služeb
- Scope 3.2: Kapitálové statky
- Scope 3.3: Paliva a energie související aktivity (ne zahrnuté v Scope 1 nebo Scope 2)
- Scope 3.4: Přeprava a distribuce (upstream)
- Scope 3.5: Odpad z provozu
- Scope 3.6: Služební cesty
- Scope 3.7: Dojíždění zaměstnanců

Emisní intenzita

Společnost stanovila intenzitu emisí skleníkových plynů jako celkové emise skleníkových plynů (Scope 1, Biogenní emise a Scope 2 (na základě lokality)) za rok 2023 dělené celkovými výnosy za rok 2023, tedy 264 172 tCO₂e děleno 2 924 372 279 Kč.

Intenzita skleníkových plynů (t CO ₂ e. / Kč)	2023
Intenzita skleníkových plynů (na základě lokality)	9,03 e-05

Tabulka 22: Intenzita skleníkových plynů na čistý výnos

E1-7 Pohlcování skleníkových plynů a projekty ke snížení emisí skleníkových plynů financované prostřednictvím uhlíkových kreditů

Vzhledem k tomu, že Společnost nově zveřejňuje informace dle požadavků ESRS, metodiku pro vykazování této hodnoty teprve nastavuje a kompletní data budou vykázána v následujícím vykazovaném období.

E1-8 Interní stanovování cen uhlíku

Vzhledem k tomu, že Společnost nově zveřejňuje informace dle požadavků ESRS, metodiku pro vykazování této hodnoty teprve nastavuje a kompletní data budou vykázána v následujícím vykazovaném období.

E1-9 Předpokládané finanční následky významných fyzických rizik – obecné

C-energy aktuálně pracuje na realizaci analýzy klimatických rizik, která by stanovila předpokládané finanční následky významných fyzických rizik, rizik přechodu a příležitostí souvisejících se změnou klimatu. Vedení Společnosti plánuje i v následujícím období alokovat dostatečné zdroje na realizaci této analýzy.

5.2 ESRS E5 Využívání zdrojů a oběhové hospodářství

E5. IRO-1 Popis postupů identifikace a hodnocení významných dopadů, rizik a příležitostí souvisejících s využíváním zdrojů a oběhovým hospodářstvím

V zavádění inovativních postupů zaměřených na oběhové hospodářství C-energy vidí velký potenciál, který přispěje k udržitelnému rozvoji v energetickém sektoru, zaměřeném na efektivní využívání obnovitelných zdrojů a minimalizaci odpadu.

V rámci posouzení dvojí významnosti byly v oblasti využívání zdrojů a oběhového hospodářství vyhodnoceny 2 významné dopady. Významná rizika a příležitosti nebyly za vykazované období identifikovány.

Dopadová významnost			
Dílčí téma	Kategorie	Popis potenciálu dopadu	Umístění
Příliv zdrojů, včetně využití zdrojů	Pozitivní skutečný dopad	Použití obnovitelných materiálů, jako je biomasa pomáhá snižovat poptávku po nových zdrojích a materiálech, což přispívá k optimalizaci spotřeby přírodních zdrojů a snižování dopadu těžbou neobnovitelných zdrojů na životní prostředí a společnost.	Vlastní provoz
Příliv zdrojů, včetně využití zdrojů	Pozitivní skutečný dopad	Využití materiálů, jako je štěpka, které jsou vedlejšími produkty jiných provozů, přispívá ke snižování celkového množství vznikajícího odpadu. Tento přístup podporuje rozvoj cirkulární ekonomiky a snižuje dopad na životní prostředí.	Vlastní provoz

Tabulka 23: Přehled významných dopadů, rizik a příležitostí v oblasti využívání zdrojů a oběhové hospodářství

E5-1 Politiky týkající se využívání zdrojů a oběhového hospodářství

Společnost se při nakládání s odpady řídí českou legislativou (Zákonem o odpadech a Zákonem o obalech), ale i požadavky ISO 14001, mezinárodního standardu pro systém environmentálního managementu, kdy je držitelem této certifikace. Dbá na ochranu životního prostředí, přičemž usiluje o snižování své ekologické zátěže a produkce odpadu.

Oběhové hospodářství je řešeno v rámci politiky Integrovaného systému řízení popsané v 3.3 a dle Pravidel bezpečnosti a ochrany zdraví při práci („BOZP“), požární ochrany („PO“) a ochrany životního prostředí („OŽP“), popsaných v E1-1. Dalším interním dokumentem, kterým se Společnost řídí v této oblasti, je Směrnice a registr Environmentálních aspektů, která stanovuje jednotný postup pro identifikaci environmentálních aspektů souvisejících s činnostmi Společnosti, včetně nakládání s odpady. Na základě identifikace aspektů si Společnost nastavuje cíle, které zmírňují dopady na životní prostředí.

V roce 2024 C-energy plánuje formalizovat postupy v oblasti oběhového hospodářství a nakládání s odpady prostřednictvím interní směrnice. Cílem je zajistit, aby všechny procesy byly v souladu s principy udržitelného rozvoje a přispívaly k dlouhodobé ekologické a ekonomické stabilitě společnosti.

V politikách prozatím není řešena problematika oběhového hospodářství. V rámci ESG strategie a některých strategických dokumentů (např. Planá 2025 či Zpráva o přezkoumání za rok 2023) má stanoveny cíle a projekty, které přispívají k oběhovému hospodářství. Nejdůležitější z těchto projektů jsou popsány v dalších částech této kapitoly.

E5-2 Opatření a zdroje související s využíváním zdrojů a oběhovým hospodářstvím

C-energy implementuje inovativní technologie a postupy s cílem snížit svou ekologickou zátěž. V rámci odpadového hospodářství se zaměřuje na prevenci vzniku odpadů a v případě jejich vzniku zajišťuje recyklaci využitelných materiálů. Ve věci recyklace obalových materiálů z papíru, plastů a kovů spolupracuje s třetími stranami, které zajišťují jejich odvoz a správný způsob následného využití.

Za dodržování postupů v oblasti odpadového hospodářství je zodpovědný Ekolog a dále EHS&HR manažer.

Za účelem zajištění vysoké úrovně procesů v oblasti odpadového hospodářství probíhají pravidelná školení o správných postupech při nakládání s odpady. Pro ověření efektivity implementovaných opatření a zajištění shody s ekologickými standardy jsou organizovány pravidelné audity.

Společnost se zaměřuje na rozvoj oběhového hospodářství. Významnou iniciativou v tomto směru je zavedení výroby energie z biomasy, konkrétně z dřevní štěpky. Dřevní štěpka běžně vzniká při zpracování dřeva v pilách na Táborsku, zatímco by normálně byla považována za odpad, získává tímto druhotné využití. V roce 2023 byla zajištěna 100% výroba energie z biomasy v závodě Planá nad Lužnicí.

E5-3 Cíle týkající se využívání zdrojů a oběhového hospodářství

Cíle Společnosti procházejí revizí, a to z důvodu změny v metodice hodnocení významnosti v oblasti udržitelnosti a postupech ke sběru dat dle ESRS standardů. Z předchozího přístupu však pro Společnost zůstávají relevantní následující cíle, jejichž vývoj v roce 2023 je popsán níže.

- Vyvinout technologii, díky které bude možno vyrábět energii z komunálního odpadu;
- Zužítkovat potenciál druhotného využití popílku vznikajícího ze spalování biomasy a začít jej nabízet jako produkt.

Projekt energetického využití odpadu (2026-2030)

Cílem projektu je vybudovat zařízení pro energetické využití odpadu (ZEVO) v Plané nad Lužnicí, které bude zpracovávat až 50 tisíc tun směsného odpadu ročně. Instalace nového fluidního kotle zajistí výrobu energie z komunálního odpadu a biomasy, kdy by jeho kapacita měla pokrýt dvě třetiny celoroční spotřeby tepla domácností v souměstí Tábor, Sezimovo Ústí a Planá nad Lužnicí, pro které bude nabízený produkt dodávky tepla určen.

Investiční náklady dosáhnou 2,1 mld. korun, částečně pokryté dotací z Modernizačního fondu. Momentálně je projekt ve fázi přípravy zadávací dokumentace pro výběr zhotovitele, souběžně probíhá povolená řízení. Rovněž se nastavuje způsob spolupráce s tamními samosprávami ve věci svozu vyříděného odpadu. Zkušební provoz se plánuje zahájit v roce 2027.

Popílek z biomasy jako nabízený produkt

Popílek z biomasy je vedlejší produkt vznikající při spalování dřevní štěpky pro výrobu energie. Společnost plánuje využít jeho potenciálu pro druhotné využití a začít jej v roce 2024 nabízet jako svůj výrobek. Popílek lze použít jako přísadu do stavebních materiálů, např. cementu a betonové směsi, či hnojiv používaných v zemědělství. Vlastnosti popílku v případě přidání pro stavební účely, významně podporují pevnost a životnost výsledné stavby.

E5-4 Vstup zdrojů

Společnost aktuálně pracuje na zlepšení procesů pro monitorování vstupních materiálů a nastavení evidence dle ESRS E5, aby zajistila přesnou dokumentaci. Tabulka 24 zobrazuje hmotnost zdrojů nakoupených v roce 2023 jen pro klíčové provozní položky Společnosti, kterými jsou paliva a chemikálie. Kompletní data budou vykázána v dalším reportovacím období.

Hmotnost zdrojů (t)	2023
Paliva z fosilních zdrojů	46 719,46
Biomasa	117 958,61

Chemikálie	351,81
Celkem	165 029,88

Tabulka 24: Přehled klíčových zdrojů, které vstoupily do provozu Společnosti

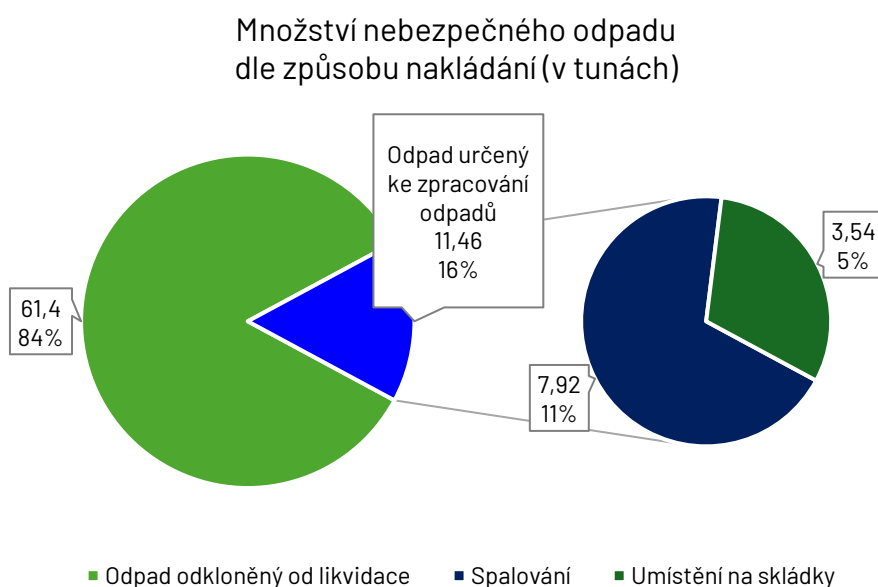
E5-5 Odsun zdrojů – obecně

S ohledem na oblast podnikání Společnost nevytváří žádné produkty, které jsou uváděny na trh, pouze vyrábí energii.

Odpad vzniká pouze v procesu výroby energie a z provozu kancelářských prostor.

Celková produkce odpadu společnosti C-energy činila v roce 2023 12 169,94 tun, z čehož 72,87 tun tvořil nebezpečný odpad a 12 097,09 tun ostatní, neklasifikovaný jako nebezpečný. Podíl nerecyklovaného odpadu, tvořeného převážně popílkem, činil 11 739,54 tun, což odpovídá 96,46 % z celkového množství. Veškerá produkce popílku ze spalování byla předána oprávněné osobě k rekultivačním účelům, zejména pro zajištění následné péče o skládky po jejím uzavření.

V roce 2023 z celkového množství odpadu netvořil nebezpečný odpad ani 1 %. Nebezpečný odpad byl odkloněn od likvidace z 84 % (nedošlo k jeho likvidaci nebo odstranění, ale byl využit k dalšímu zpracování jiným způsobem). Jak je znázorněno v [Graf 1](#), jednalo se o 61,4 tuny odkloněné v důsledku jiných způsobů využití, jako např. nebezpečný odpad, který byl určen k likvidaci (11,46 tuny), byl z 69 % (7,92 tun) určen ke spalování, 31 % (3,54 tuny) bylo umístěno na skládky.

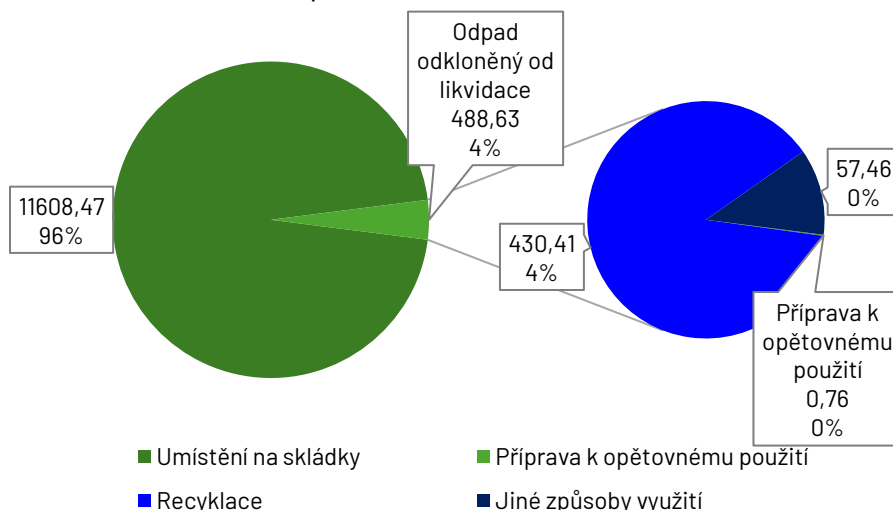


Graf 1: Množství nebezpečného odpadu dle způsobu nakládání

Většina ostatních odpadů byla až z 96 % umístěna na skládky, a to konkrétně 11 608,47 tun odpadu viz [Graf 2](#).

Ostatní odpad odkloněný od likvidace byl povětšinou recyklován (430,41 tun). 57,46 tun bylo využito jinými způsoby a 0,76 tun připraveno k opětovnému využití. Radioaktivní odpad nebyl ve vykazovaném období evidován.

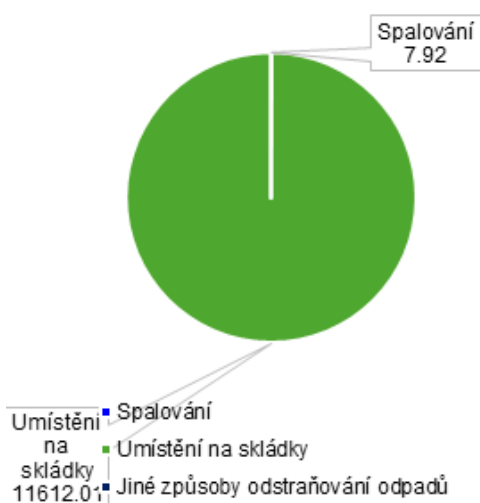
Množství ostatního odpadu dle způsobu nakládání (v tunách)



Graf 2: Množství ostatního odpadu dle způsobu nakládání

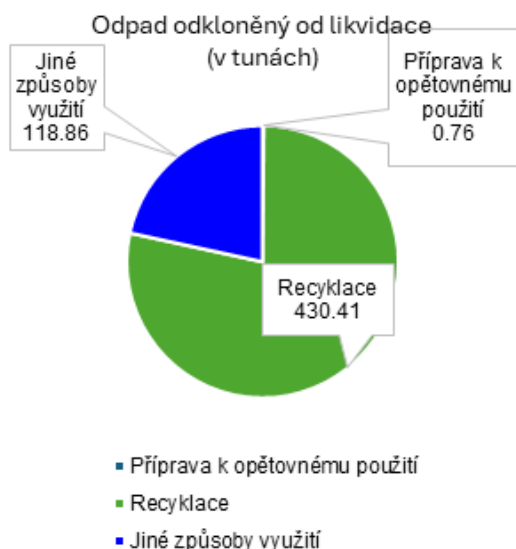
Primární způsob likvidace odpadu je umístění na skládky, 11 612,01 tun celkového množství odpadu bylo umístěno na skládky (95 %), viz [Graf 3](#), kdy 11 608,47 tun tvořil ostatní odpad. 7,92 tun odpadu bylo spalováno (0,07 %), kdy se jednalo pouze o odpad nebezpečný. Jiné způsoby odstraňování odpadu nebyly v roce 2023 použity.

Odpad určený ke zpracování (v tunách)



Graf 3: Přehled množství odpadu dle způsobu odstraňování

Jak je vidět z [Graf 4](#), primární způsob zpracování odpadu byla recyklace odpadu. 4 % celkového množství odpadu bylo recyklováno (430,41 tuny). 0,76 tuny (0,01 %) bylo připraveno k opětovnému využití. 118,86 tun (0,01 %), skládajících se jak z nebezpečného, tak i ostatního odpadu, bylo využito jiným způsobem.



Graf 4: Přehled množství odpadu dle způsobu nakládání

Tabulka 25 poskytuje podrobný přehled o produkci odpadů.

Odsun zdrojů – odpad (t)	2023
Celkové množství vyprodukovaného odpadu	12169,94
Celkové množství vyprodukovaných odpadů převedených na oprávněné subjekty	12169,81
Nebezpečný odpad odkloněný od likvidace celkem	61,40
Nebezpečný odpad odkloněný od likvidace v důsledku přípravy k opětovnému použití	-
Nebezpečný odpad odkloněný od likvidace v důsledku recyklace	0
Nebezpečný odpad odkloněný od likvidace v důsledku jiných způsobů využití	61,40
Ostatní odpad odkloněný od likvidace celkem	488,62
Ostatní odpad odkloněný od likvidace v důsledku přípravy k opětovnému použití	0,76
Ostatní odpad odkloněný od likvidace v důsledku recyklace	430,41
Ostatní odpad odkloněný od likvidace v důsledku jiných způsobů využití	57,46
Nebezpečný odpad určený k nakládání s odpady celkem	11,46
Nebezpečný odpad určený ke spalování	7,92
Nebezpečný odpad určený na skládky	3,54
Nebezpečný odpad určený ke zpracování jinými způsoby odstraňování odpadů	-
Ostatní odpady určené ke zpracování odpadů	11 608,47
Ostatní odpad určený ke spalování	-
Ostatní odpad určený na skládky	11 608,47
Ostatní odpad určený ke zpracování jinými způsoby odstraňování odpadů	-
Nerecyklovaný odpad	11 739,54
Celkové množství nebezpečného odpadu	72,86
Celkové množství odpadu, který není nebezpečný	12 097,09

Celkové množství radioaktivních odpadů	-
--	---

Tabulka 25: Přehled o produkci odpadů Společnosti

E5-6 Předpokládané finanční následky dopadů, rizik a příležitostí souvisejících s využíváním zdrojů a oběhovým hospodářstvím

Společnost momentálně nemá implementované procesy pro kalkulaci finančních následků souvisejících s významnými dopady. Zmíněné procesy plánuje v budoucnu zavést, aby lépe reagovala na požadavky stanovené ESRS. Společnost neidentifikovala žádná významná rizika ani příležitosti, tudíž uvádění finančních následků rizik a příležitostí není pro Společnost relevantní.



6 Sociální aspekty

6.1 ESRS S1 Vlastní pracovní síla

S1. SBM-3 Významné dopady, rizika a příležitosti a jejich vzájemný vztah se strategií a obchodním modelem

C-energy uznává, že řízení vlastní pracovní síly má zásadní význam pro podnikání a celkovou výkonnost v oblasti udržitelnosti.

V rámci posouzení dvojí významnosti bylo v oblasti vlastní pracovní síly vyhodnoceno 6 významných dopadů a žádné významné riziko nebo příležitost v rámci finanční významnosti.

Dopadová významnost			
Dílčí téma	Kategorie	Popis potenciálu dopadu	Umístění
S1 – Vlastní pracovní síla	Pracovní podmínky	Nedostatečně sledovaná a optimalizovaná mzdová politika -> nespravedlivé nebo nízké mzdy, většina zaměstnanců blízko hodnot pro minimální mzdu. Tím dochází k omezování sociálního postavení a přístupu k zásadním lidským potřebám.	Vlastní provoz a upstream
S1 – Vlastní pracovní síla	Pracovní podmínky	Opakované zaměstnávání na dobu určitou – nízká sociální ochrana – možný negativní dopad na socioekonomický status osob při vypovězení pracovní smlouvy	Vlastní provoz
S1 – Vlastní pracovní síla	Pracovní podmínky	Dlouhodobá politika zaměstnávání: většina zaměstnanců s pracovní smlouvou na dobu neurčitou -> vysoká sociální ochrana (zajištěné dobré socioekonomické podmínky, předvídatelný příjem)	Vlastní provoz
S1 – Vlastní pracovní síla	Pracovní podmínky	Systém a politiky nabízející benefity nad rámec požadovaný zákonem v dané zemi nebo vyjednaný odbory: dopad na daného člověka a jeho okolí, ovlivnění kvality života.	Vlastní provoz a upstream
S1 – Vlastní pracovní síla	Pracovní podmínky	Nevhodné pracovní podmínky u vlastní pracovní síly mohou vést k poškození zdraví zaměstnanců. Snížení motivace zaměstnanců k práci na potenciálně více rizikových pracovních pozicích	Vlastní provoz
S1 – Vlastní pracovní síla	Rovné zacházení	Nízký podíl žen ve vrcholovém managementu a mezi pracovníky může vést k nedostatečné diverzitě a ztrátě	Vlastní provoz

	a příležitosti pro všechny	různorodých perspektiv, což může omezit inovace a celkový výkon firmy	
--	----------------------------	---	--

Tabulka 26: Přehled významných dopadů, rizik a příležitostí vzhledem k vlastní pracovní síle

S1-1 Politiky týkající se vlastní pracovní síly

Klíčovými politikami pro řízení vlastní pracovní síly jsou etický kodex, kolektivní smlouva a implementovaný systém ISŘ.

V rámci implementovaného systému ISŘ pro prevenci pracovních úrazů a systému řízení Společnost zavedla a používá systém managementu bezpečnosti a ochrany zdraví při práci v souladu s normou ČSN ISO 45001. Politika ISŘ se specificky zaměřuje na podmínky pracovního prostředí, rozvoj lidských zdrojů, řízení BOZP a spolupráci při řešení otázek BOZP. Soulad těchto podmínek s požadavky normy ISO 45001 je pravidelně kontrolován v řídicích i provozních činnostech organizace.

Na tuto politiku navazují podpůrné metodiky, směrnice a provozní řády (dále interní řídicí dokumentace), které jsou závazné pro celou Společnost. Tato interní řídicí dokumentace je komunikována odborovou organizací, bezpečnostním výborem a pravidelným setkáváním zaměstnanců. Tím se předchází diskriminaci a podporuje rozmanitost a začleňování. Dokumentace je zároveň pravidelně aktualizována, aby reflektovala nejnovější změny v legislativě a nejlepší praxe v oblasti řízení lidských zdrojů a BOZP.

Mezi interní řídicí dokumentace patří:

- organizační, pracovní a podpisový řád, který stanoví systém organizačního uspořádání, stabilizuje důležité systémy v řízení, určuje organizační strukturu a základní pravidla vnitřního pořádku. Tato směrnice zároveň definuje odpovědnost za plnění povinností v této oblasti.
- směrnice Řízení lidských zdrojů, která stanovuje postupy a odpovědnosti při zajišťování činností souvisejících se zabezpečováním lidských zdrojů, které tvoří všichni zaměstnanci organizace a osoby pracující pro ni nebo z jejího pověření. Směrnice zahrnuje procesy přijímání zaměstnanců do pracovního poměru, ukončování pracovního poměru a péči o kvalifikaci. Součástí směrnice je také ochrana obchodního tajemství.
- vnitřní mzdový předpis. Směrnice stanovuje postupy a odpovědnosti při zajišťování zúčtování mezd v souladu se zákoníkem práce a všech souvisejících legislativních předpisů. Odměňování zaměstnanců se řídí ustanoveními zákoníku práce, pracovními smlouvami a ustanoveními platné Kolektivní smlouvy.
- směrnice Řízení bezpečnosti a ochrany zdraví při práci a požární ochrany, která stanovuje zásady řízení bezpečnosti a ochrany zdraví při práci. Dále definuje přístup k požární bezpečnosti na všech pracovištích a ve všech objektech, ať již trvale, či dočasně užívaných C-energy. Tato směrnice stanovuje pravidla pro organizaci, řízení a kontrolu pracovních činností na úseku bezpečnosti a ochrany zdraví při práci, předcházení ohrožení života a zdraví při práci. Zároveň definuje odpovědnost za plnění povinností v oblasti BOZP a požární ochrany.

C-energy netoleruje žádnou diskriminaci v rámci vlastní pracovní síly, což je podrobně popsáno v Etickém kodexu Společnosti. Etický kodex ⁸ platný pro vlastní pracovní sílu Společnosti C-energy obsahuje zásady Společnosti vůči vlastní pracovní síle, jako je postoj k obchodování s lidmi, nucené nebo povinné práce a dětské práce, vyloučení diskriminace, podporu rovných příležitostí a rozmanitosti.

⁸ Etický kodex je veřejně dostupný na stránkách Společnosti. [C-energy s.r.o. Teplárna Planá nad Lužnicí](#)

V etickém kodexu jsou uvedeny druhy diskriminace jako jsou pohlaví, sexuální orientace, genderová identita, zdravotní postižení, věk, náboženství, politické přesvědčení, národnostní nebo sociální původ a další formy podle právních předpisů Unie a vnitrostátního práva. Odpovědný přístup Společnosti týkající se začleňování nebo pozitivních opatření pro zranitelné skupiny v rámci pracovní síly jsou dodržovány v rámci nábory, kdy zaměstnavatel nesmí uplatnit žádné předsudky či diskriminační přístup, pokud jsou splněny kvalifikační požadavky.

Kolektivní smlouva Společnosti obsahuje závazky zaměstnavatele a definuje práva a povinnosti zaměstnanců, jakož i mzdová a ostatní práva v pracovněprávních vztazích pro kolektivní a individuální vztahy mezi zaměstnanci a zaměstnavatelem. Zároveň vymezuje oblast jejich spolupráce. Dodržování lidských práv, včetně pracovních práv, je také zajištěno kolektivní smlouvou, která je platná pro všechny zaměstnance. Kolektivní smlouva také obsahuje informace o záležitostech péče o zaměstnance. Popisuje benefity, jako jsou penzijní a životní připojištění, závodní stravování, příspěvek na dopravu a sociální výpomoc. Dále stanovuje zásady bezpečnosti a ochrany zdraví při práci, zásady k ochraně životního prostředí a vytváření podmínek pro efektivní zaměstnanost. Kolektivní smlouva rovněž zahrnuje možnosti finančního příspěvku nadstandardní zdravotní péče pro zaměstnance, čímž přispívá k jejich celkové pohodě a spokojenosti.

S1-2 Postupy spolupráce s vlastními pracovníky a zástupci pracovníků s ohledem na dopady

Komunikace s vlastními pracovníky a zástupci pracovníků ve Společnosti C-energy je základem pro zajištění efektivního provozu a dodržování ESG standardů. Spolupráce s vlastními zaměstnanci probíhá jak přímo, například prostřednictvím pravidelných měsíčních schůzek, používáním interních komunikačních nástrojů nebo teambuildingových aktivit, tak nepřímo, prostřednictvím zástupců odborů a bezpečnostního výboru.

Pracovní podmínky a benefity zaměstnanců jsou stanoveny v kolektivní smlouvě, kterou má Společnost podepsanou s jedinou odborovou organizací ZO OS ECHO SILON a.s. působící ve společnosti, jež pokrývá pracovněprávní záležitosti a která je závazná jak pro zaměstnance, tak pro zaměstnavatele.

Všechny procesy v rámci každodenních činností Společnosti C-energy probíhají v souladu s jejími klíčovými hodnotami, mezi které patří spravedlivý a férový přístup ke všem zaměstnancům. Tato hodnota zahrnuje i komunikaci se zaměstnanci, která je nastavena v rámci běžných personálních procesů, jako je například roční hodnocení zaměstnanců. Během ročního hodnocení mají zaměstnanci možnost získat přehled o možnostech osobního rozvoje a sdělit své představy o působení ve Společnosti.

Aktuálně Společnost nemá nastavené procesy pravidelného zapojení všech zaměstnanců jako jedné z klíčových stran do validace výsledků posouzení dvojí významnosti.

S1-3 Postupy pro nápravu negativních dopadů a kanály určené pro vlastní pracovníky za účelem vyslovování obav

C-energy přistupuje k nápravě negativních dopadů na vlastní zaměstnance odpovědně. Například v případě pracovních úrazů zajišťujeme následný reporting a poskytujeme případné odškodné, které je definované kolektivní smlouvou, a v případě potřeby zajišťujeme následné pracovní uplatnění. Všechny možné situace a jejich dopady jsou definované v kolektivní smlouvě a komunikované s odbory. Každý podnět je řešen individuálně a v souladu s GDPR, aby byla zajištěna ochrana osobních údajů zaměstnanců.

C-energy poskytuje svým zaměstnancům několik komunikačních kanálů pro vyslovování obav a podávání podnětů. Vyjádření obav a jejich řešení probíhá např. následujícími kanály: Bezpečnostní výbor, měsíční celopodnikové schůzky a odborová organizace. Pro monitorování vznesených a řešených problémů existuje schválená metodika v souladu s legislativou. Zaměstnanci také mají možnost

využívání pravidelných setkání s vedoucími pracovníky, kde mohou otevřeně diskutovat o svých obavách a návrzích na zlepšení. Tyto iniciativy přispívají k transparentnímu a inkluzivnímu pracovnímu prostředí, kde jsou obavy zaměstnanců brány vážně a řešeny efektivně.

Ve Společnosti C-energy je zavedena Etická linka, prostřednictvím které mohou (nejen) zaměstnanci oznámit podezření na neetické či protiprávní jednání. Každý podnět je řádně prošetřen příslušnou osobou (jmenovanou podle zákona č. 171/2023 Sb., o ochraně oznamovatelů). Více o tomto postupu je popsáno v kapitole S3 této zprávy.

S1-4 Přijímání opatření týkajících se významných dopadů na vlastní pracovní sílu a přístupů ke zmírňování významných rizik a využívání významných příležitostí souvisejících s vlastní pracovní silou a účinnost těchto opatření

V současné době Společnost C-energy nezavedla komplexní akční plán pro řízení dopadů na vlastní pracovní sílu, avšak probíhají iniciativy zaměřené na specifické oblasti, jako je odměňování a rozvoj zaměstnanců. Obecné cíle zahrnují snížení úrazovosti, zajištění profesního rozvoje a férový přístup ke všem zaměstnancům.

Společnost přistupuje k prevenci a zmírnění negativních dopadů individuálně, s konkrétními nápravnými opatřeními pro každý podnět. Účinnost opatření je sledována a vyhodnocována odpovědnými osobami a vedoucími pracovníky. Má implementovaný Systém ISO 45001 a zřízený Bezpečnostní výbor, pravidelně realizuje bezpečnostní prověrky a interní audity. Kolektivní smlouva a spravedlivý vnitřní systém odměňování jsou klíčovými nástroji pro snížení rizik spojených s vlastní pracovní silou.

S1-5 Cíle týkající se řízení významných negativních dopadů, prosazování pozitivních dopadů a řízení významných rizik a příležitostí

Cíle naší Společnosti, které jsou podrobně rozpracovány v ESG strategii, plně podporují zmírnění negativních dopadů nebo rizik a zvýšení efektu pozitivních dopadů a příležitostí. Naše klíčové cíle jsou zaměřeny na zajištění nejen bezpečných pracovních podmínek u vlastní pracovní síly, ale také pracovního prostředí, které podporuje udržování a růst kvalifikace a osobní rozvoj zaměstnanců. Společnost se dlouhodobě snaží vytvářet podmínky pro stabilní zaměstnání, které přispívá k socioekonomické ochraně jejich zaměstnanců.

V rámci svých iniciativ se C-energy zaměřuje na spravedlivé a konkurenceschopné odměňování, které zajišťuje důstojný životní standard pro všechny zaměstnance. Společnost podporuje diverzitu a rovné příležitosti, což zahrnuje zvyšování podílu žen ve vrcholovém managementu a mezi pracovníky.

S1-6 Charakteristika zaměstnanců podniku

V roce 2023 měla Společnost C-energy 163 vlastních zaměstnanců.

Do kategorie vlastních zaměstnanců Společnosti jsou zahrnovány osoby pracující na základě hlavního pracovního poměru (HPP), dohody o provedení práce (DPP) a dohody o pracovní činnosti (DPČ). v roce 2023 měla Společnost zaměstnané dvě osoby na dohodu o pracovní činnosti.

Pro výpočet zaměstnanců byla použita metoda „headcount“ a hodnota byla uvedena k 31.12.2023

Celkový počet zaměstnanců – rozdělení dle pohlaví	Ženy	Muži	Celkem
Počet zaměstnanců	22	141	163
Počet stálých zaměstnanců	22	141	163

Počet dočasných zaměstnanců	0	0	0
Počet zaměstnanců s nezaručenou pracovní dobou	0	0	0
Počet zaměstnanců na plný úvazek	20	141	161
Počet zaměstnanců na částečný úvazek	2	0	2

Tabulka 27: Počet zaměstnanců dle typu pracovní smlouvy, pohlaví a typu úvazku

Společnost C-energy se aktivně snaží předcházet fluktuaci zaměstnanců prostřednictvím několika klíčových iniciativ. Zaměřuje se na vytváření pozitivního pracovního prostředí, které podporuje profesní růst a osobní rozvoj zaměstnanců. Nabízí konkurenceschopné mzdy a další benefity. V rámci těchto iniciativ také podporuje týmovou spolupráci a otevřenou firemní kulturu, kde se každý zaměstnanec cítí být důležitou součástí týmu.

Fluktuace zaměstnanců	2023
Počet zaměstnanců, kteří opustili Společnost	11
Míra fluktuace zaměstnanců ⁹	6,75 %

Tabulka 28: Fluktuace zaměstnanců

V roce 2023 byl mírný nárůst fluktuace oproti roku 2022 (2 %). Vedení společnosti si uvědomuje, že bez spokojených a kvalifikovaných zaměstnanců nemohou efektivně fungovat. Proto si velmi váží všech svých zaměstnanců a snaží se vytvořit pracovní prostředí, které je motivuje k dlouhodobé spolupráci a zároveň přitahuje nové kvalitní pracovníky. Svým stálým zaměstnancům poskytují různé finanční a nefinanční benefity:

- Sociální zabezpečení: penzijní a životní připojištění, náhradní volno, příspěvky při životním výročí.
- Zdravotní péče: volno při překážkách v práci.
- Sociální péče: příspěvky při odchodu do důchodu, sociální výpomoc.
- Finanční výhody: příspěvky na dopravu, dotace na stravné, krycí příspěvky, měsíční a roční bonusy, home office.
- Podpora setrvání v pracovním poměru po dosažení důchodového věku dle dohody.

S1-7 Charakteristiky pracovníků, kteří nejsou zaměstnanci, v rámci vlastní pracovní síly podniku

V roce 2023 C-energy zaměstnávala 2 pracovníky, kteří nejsou zahrnuti do vlastních zaměstnanců. Jedná se o osoby samostatně výdělečně činné (OSVČ). Společnost nezaměstnává agenturní pracovníky.

S1-8 Míra pokrytí kolektivními smlouvami a sociální dialog

Vedení a majitelé C-energy považují spravedlivé zacházení se zaměstnanci a respektování jejich potřeb za jednu ze svých priorit. C-energy má uzavřenou kolektivní smlouvu s odborovou organizací: Základní Organizace Odborového svazu ECHO SILON, a.s. Kolektivní smlouva se vztahuje na 100 % zaměstnanců.

⁹ Metodika pro výpočet míry fluktuace zaměstnanců je následující:

$$\text{Počet rozvázaných pracovních poměrů} * 100 / \text{průměrný počet zaměstnanců (včetně pracovníků, kteří mají smlouvu na DPP a DPČ)}$$

Kolektivní smlouva garantuje spravedlivý přístup ke všem zaměstnancům. Účinnost aktuální kolektivní smlouvy je od 1.1. 2022 do 31.12.2024, přičemž kapitola Mzdy je předmětem kolektivního vyjednávání a každý rok se tvoří nový dodatek upravující mzdové nároky na daný rok. Přístup k sociálním fondům a benefitům zaměstnanců je součástí závazku v kolektivní smlouvě.

Společnost C-energy vnímá názory a návrhy zaměstnanců jako příležitost k vylepšení. Respektují oprávněné potřeby a zájmy zaměstnanců a přiměřeně je zohledňují v interních procesech a při jednání s ostatními zainteresovanými stranami.

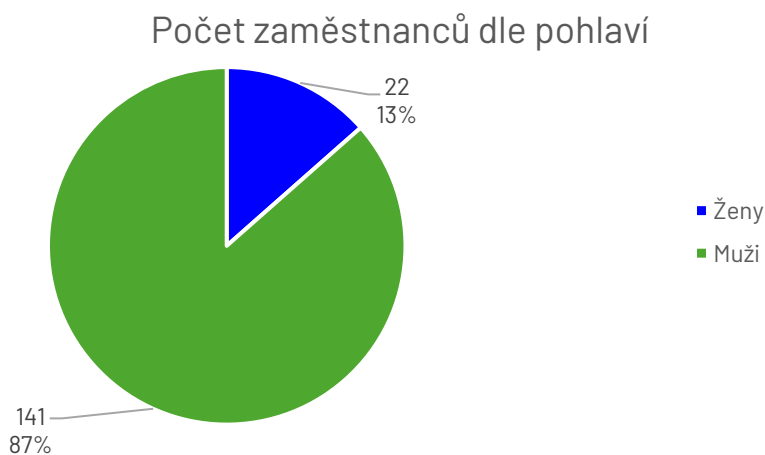
Míra pokrytí kolektivními smlouvami	
Míra pokrytí	
60-79 %	V plném znění
80-100 %	Bez článku Mzdy

Tabulka 29: Míra pokrytí kolektivními smlouvami a sociální dialog

S1-9 Ukazatele rozmanitosti

C-energy klade velký důraz na rozmanitost ve všech aspektech své činnosti. V C-energy podporuje diverzitu a rovné příležitosti pro všechny zaměstnance, založené na jejich výkonu a kvalifikaci.

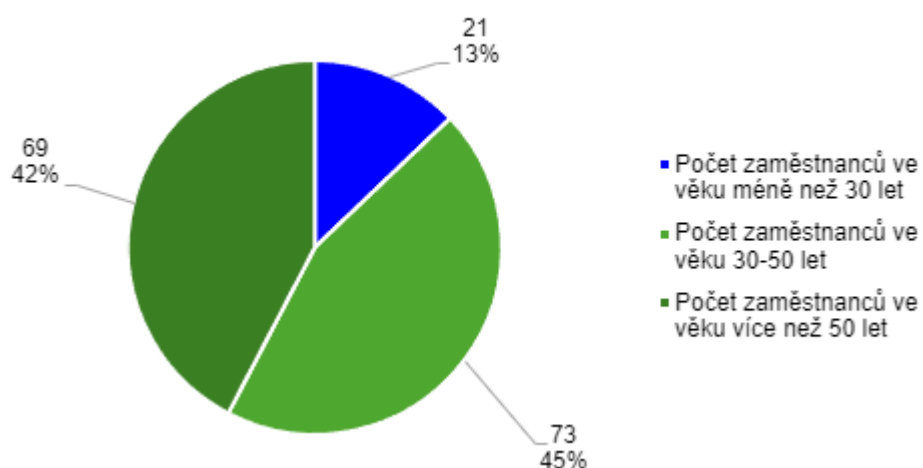
Podíl žen mezi všemi zaměstnanci C-energy činí 13,50 %. Podíl žen v managementu činí 33,33 %. Naším dlouhodobým přístupem je otevřená možnost průběžného zvyšování podílu žen jak v řídicích orgánech, tak i v ostatních pracovních pozicích.



Graf 5: Počet zaměstnanců dle pohlaví

Podpora regionu, ve kterém C-energy podniká, je pro společnost důležitá, proto se snaží dávat příležitost lidem žijícím a spjatým s jejich regionem. Vrcholové vedení C-energy tvoří z 90 % pracovníci pocházející z jihočeského regionu. Ve vrcholovém vedení jsou jmenovaní zaměstnanci, kteří mají dle svého postavení a zaměření určité rozhodující právo.

Počet zaměstnanců dle věkového zařazení



Graf 6: Věkové rozdělení zaměstnanců

Počet a podíl zaměstnanců v managementu		Exekutivní pozice	Management	Ostatní pozice
Počet žen		1	2	19
Podíl žen	%	0,61	1,23	11,66
Počet mužů		2	8	131
Podíl mužů	%	1,23	4,91	80,37
Počet celkem		3	10	150
Podíl celkem	%	1,84	6,13	92,02

Tabulka 30: Počet a podíl zaměstnanců ve managementu

Počet a podíl zaměstnanců dle pozic		Administrativní	Nevýrobní	Výrobní
Počet žen		37	0	6
Podíl žen	%	22,70	-	3,68
Počet mužů		19	0	101
Podíl mužů	%	11,66	-	61,96
Počet celkem		56	0	107
Podíl celkem	%	34,36	-	65,64

Tabulka 31: Počet a podíl zaměstnanců dle pozice

Pro účely vykazování je vrcholový management definován dle definice ESRS standardů, a je uveden v ESRS 2 části této zprávy.

S1-10 Přiměřené mzdy

V roce 2023 měli všichni zaměstnanci Společnosti C-energy plat vyšší než průměrná mzda v České republice.

Zaměstnanci nepobírající přiměřenou mzdu	2023
--	------

Počet celkem	0
Podíl celkem (%)	0
Průměrná mzda v České republice za rok 2023 (CZK)	42 427 ¹⁰

Tabulka 32: Přiměřené mzdy

S1-11 Sociální ochrana

V C-energy je sociální ochrana zajištěna v souladu s legislativou České republiky (především zákon č. 262/2006 Sb., Zákoník práce) a chrání zaměstnance před ztrátou příjmu při významných životních událostech.

S1-12 Osoby se zdravotním postižením

Podnik působí pouze na českém trhu, kde zaměstnává osoby se zdravotním postižením dle platného Zákoníku práce 262/2006 Sb. a také v souladu se zákonem práce o zaměstnanosti 435/2004 Sb.

Zaměstnávání osob se zdravotním postižením	2023
% osob se zdravotním postižením ve vlastní pracovní síle	2,45
Celkový počet vlastních pracovníků se zdravotním postižením	4
Z toho muži	4
Z toho ženy	0

Tabulka 33: Zaměstnávání osob se zdravotním postižením

S1-13 Ukazatele odborné přípravy a rozvoje dovedností

Zaměstnanci jsou nejcennějším aktivem společnosti, proto trvale investují do jejich vzdělávání. Kromě povinných školení má každý zaměstnanec přístup ke speciálním vzdělávacím programům pro zvyšování odbornosti a rekvalifikace, včetně jazykových kurzů, s cílem udržet kompetence všech pracovníků.

Každý nový zaměstnanec podstupuje úvodní školení v oblasti BOZP, a následně se každé dva roky účastní pravidelných přeškolení s ověřením svých znalostí. V případě identifikace potřeby zlepšení nebo jako součást preventivních opatření může být uspořádáno i mimořádné školení.

Jednou ze strategických iniciativ C-energy je podporovat zvyšování odbornosti a rekvalifikaci zaměstnanců. Je zaveden systém hodnocení, který umožňuje získávat vzájemnou zpětnou vazbu na vlastní výkon a identifikovat potřeby dalšího rozvoje. Investice do dalšího vzdělávání a rozvoje zaměstnanců jsou důležitou součástí budování a udržení týmu, což přispívá k retenci zaměstnanců a udržování nízké míry fluktuace ve Společnosti. V případě potřeby doplnění odborných znalostí se zaměstnanci účastní konferencí, kde mají příležitost setkat se s novými trendy v oboru, které jsou tak zdrojem nových inovativních nápadů a myšlenek, které mohou aplikovat ve své práci či projektech.

¹⁰ SDĚLENÍ 366 Ministerstva práce a sociálních věcí ze dne 7. prosince 2023 o vyhlášení průměrné mzdy v národním hospodářství za první až třetí čtvrtletí roku 2023 pro účely zákona o zaměstnanosti Ministerstvo práce a sociálních věcí podle § 57 odst. 2, § 77 odst. 2, § 82 odst. 1, § 113 odst. 7, § 114 odst. 2, § 120d odst. 2 a § 122 odst. 5 zákona č. 435/2004 Sb., o zaměstnanosti, ve znění pozdějších předpisů, sděluje, že průměrná mzda v národním hospodářství za první až třetí čtvrtletí roku 2023 činí 42427 Kč.

Všichni pracovníci na technickohospodářských a manažerských pozicích mají stanoveny své individuální ukazatele výkonnosti, jejichž plnění je pravidelně vyhodnocováno. Výše popsané aktivity přispívají k udržování nízké míry fluktuace ve Společnosti C-energy.

Odborné přípravy a rozvoj dovedností	Ženy	Muži	Celkem
Procento zaměstnanců, kteří se účastnili pravidelných hodnocení výkonu a kariérního rozvoje* ¹¹	22	141	163

Tabulka 34: Ukazatele odborné přípravy a rozvoje dovedností

Společnost pro účely nového reportování dle ESRS standardů teprve nastavuje některé metodiky, například pro vykazování průměrného počtu hodin odborné přípravy na zaměstnance. Společnost plánuje tuto informaci zveřejňovat v následujících reportovacích obdobích.

V roce 2023 Společnost aktivně pokračovala ve spolupráci se středními školami. Společnost se podílela na exkurzích pro technicky zaměřená střední odborná učiliště a střední školy. Nadále je velký zájem o praxe studentů v různých oborech, které naše Společnost může nabídnout. Více o tomto postupu je popsáno v kapitole S3 této zprávy.

S1-14 Ukazatele zdraví a bezpečnosti

Bezpečnost a zdraví zaměstnanců je základním kamenem firemní kultury C-energy. Společnost klade důraz na správné používání ochranných pracovních pomůcek, respektování bezpečnostních pravidel, včasné zajištění revizí a plnění legislativních povinností.

Všechna opatření směřují k zajištění pracovního prostředí bez úrazů. To zahrnuje přípravu technologických postupů, bezpečné zajištění pracoviště, hodnocení rizik a koordinaci pracovních skupin. Společnost zajišťuje systematický přístup k prevenci úrazů a zlepšování pracovních podmínek prostřednictvím integrovaného systému dle normy ISO 45001.

BOZP	Zaměstnanci	Osoby, které nejsou zaměstnanci
% vlastních zaměstnanců pokrytých systémem řízení BOZP	100	100
Počet úmrtí v důsledku pracovního úrazu nebo nemoci z povolání	0	0
Počet smrtelných úrazů v důsledku pracovních úrazů a nemocí z povolání ostatních pracovníků pracujících na pracovištích podniku	0	0
Počet registrovaných pracovních úrazů	9	n/a
Míra registrovaných pracovních úrazů ¹²	34,34	n/a

¹¹ jedná se o zaměstnance, hodnocení se neúčastní pouze osoby na DPP nebo DPČ.

¹² Míra registrovaných pracovních úrazů se vypočítá jako počet zaznamenaných pracovních úrazů ve vykazovaném období x 1 000 000 / celkový počet odpracovaných hodin ve vykazovaném období.

Míra registrovaných nemocí z povolání ¹³	0	0
Počet dnů ztracených v důsledku pracovních úrazů a úmrtí v důsledku pracovních úrazů, nemocí z povolání a úmrtí v důsledku nemocí z povolání	353	n/a

Tabulka 35: Ukazatele zdraví a bezpečnosti

S1-15 Ukazatele rovnováhy mezi pracovním a soukromým životem

Všichni zaměstnanci mají nárok na čerpání dovolené z rodinných důvodů¹ v souladu s legislativou a dále na čerpání navíc placeného volna na základě kolektivní smlouvy. Procento oprávněných zaměstnanců, kteří čerpali dovolenou z rodinných důvodů, bude Společnost vykazovat v následujícím vykazovaném období.

Čerpání dovolené z rodinných důvodů ¹⁴	2023
% zaměstnanců, kteří mají nárok na čerpání dovolené z rodinných důvodů*	100
z toho žen	22
z toho mužů	141

Tabulka 36: Ukazatele rovnováhy mezi pracovním a soukromým životem

S1-16 Ukazatele odměňování (rozdíl v odměňování a celková odměna) - obecně

C-energy trvale usiluje ve všech svých procesech o zajištění konkurenceschopnosti a velmi dbá na udržitelné a spravedlivé odměňování. Ve Společnosti je nastavený systém odměňování, který určuje jednotlivé složky celkové odměny zaměstnanců. Tyto procesy se odvíjí od jednotlivých pozic. Mimo smluvní mzdu se také do odměny zaměstnanců může počítat odměna za vykonávanou roli, variabilní složka mzdy, příplatky za různé druhy práce nebo mimořádné odměny.

Toto téma bylo nově ohodnoceno jako významné kvůli změně v metodice hodnocení významnosti v oblasti udržitelnosti. Pro Společnost je nezbytné nastavit správnou metodiku pro vykazování těchto dat. Kompletní data v této kategorii budou vykazována v reportovacím období, kdy to bude povinné pro Společnost.

¹³ Míra registrovaných nemocí z povolání se vypočítá jako počet zaznamenaných nemocí z povolání ve vykazovaném období x 1 000 000 / celkový počet odpracovaných hodin ve vykazovaném období.

¹⁴ Druhy dovolené z rodinných důvodů:

a) mateřská dovolená (nazývaná také těhotenská dovolená) – placené pracovní volno pro zaměstnané ženy přímo v době porodu (nebo v některých zemích v době osvojení);

b) otcovská dovolená – placené pracovní volno pro otce nebo pro rovnocenného druhého rodiče, pokud ho uznává vnitrostátní právo a v míře, v jaké ho uznává, které je poskytnuto při příležitosti narození nebo osvojení dítěte k péči o ně;

c) rodičovská dovolená – pracovní volno pro rodiče z důvodu narození nebo osvojení dítěte za účelem péče o toto dítě, jak je stanoveno v jednotlivých členských státech;

d) pečovatelské volno z práce – pracovní volno pro pracovníka, aby mohl poskytovat osobní péči nebo pomoc rodinnému příslušníku nebo osobě žijící s tímto pracovníkem ve společné domácnosti, kteří potřebují značnou péči nebo pomoc ze závažného zdravotního důvodu vymezeného každým členským státem.

S1-17 Incidenty, stížnosti a závažné dopady v oblasti lidských práv – obecně

rámci nastaveného systému sledování incidentů mají zaměstnanci Společnosti možnost upozornit na incidenty, které mají dopady na lidská práva a diskriminaci. Případné stížnosti a vzniklé případy sledují a vyhodnocují anonymně a jednotně.

Ve vykazovaném období Společnost nezaznamenala žádné incidenty ani stížnosti související s prací, což znamená, že nedošlo k žádným závažným dopadům na lidská práva v rámci vlastní pracovní síly. C-energy se rovněž nesetkala s žádnými případy diskriminace na pracovišti na základě pohlaví, rasového nebo etnického původu, národnosti, náboženského vyznání nebo přesvědčení, zdravotního postižení, věku, sexuální orientace nebo jiných forem diskriminace.

Indikátor	2023
Celkový počet případů diskriminace, včetně obtěžování, nahlášených během vykazovaného období	0
Počet stížností na incidenty v oblasti sociální oblasti a lidských práv	0
Počet stížností podaných prostřednictvím kanálů, kterými mohou lidé z řad vlastní pracovní síly podniku vznášet obavy (včetně mechanismů pro podávání stížností)	0
Počet stížností podaných národním kontaktním místům pro nadnárodní podniky OECD	0
Celková výše pokut, penále a náhrady škod v důsledku incidentů a stížností uvedených výše (CZK)	0
Počet závažných incidentů v oblasti lidských práv spojených s vlastní pracovní silou	0
Počet závažných případů porušení lidských práv v souvislosti s pracovníky podniku ve vykazovaném období, které jsou porušením obecných zásad OSN v oblasti podnikání a lidských práv, Deklarace MOP o základních principech a právech v práci nebo pokynů OECD pro nadnárodní podniky	0
Celková výše pokut, penále a náhrady škody za incidenty popsané v indikátoru výše, a sesouhlasení zveřejněných peněžních částek s nejvýznamnější částkou v účetní závěrce	0

Tabulka 37: Přehled incidentů, stížností a závažných dopadů v oblasti lidských práv

6.2 ESRS S3 Dotčené komunity

S3. SBM-3 Významné dopady, rizika a příležitosti a jejich vzájemný vztah se strategií a obchodním modelem

Ve společnosti C-energy si uvědomují svou společenskou odpovědnost vůči dotčeným komunitám, především vůči regionu jejich působení. C-energy má dlouhodobý pozitivní dopad na místní komunity díky svému aktivnímu zapojení a podpoře rozvoje sportovního, kulturního i společenského života v regionu Tábor, Sezimovo Ústí a Planá nad Lužnicí (dále region Táborsko).

V rámci posouzení dvojí významnosti bylo v oblasti dotčených komunit vyhodnoceno 2 významné dopady.

Dopadová významnost			
Dílčí téma	Kategorie	Popis potenciálu dopadu	Umístění
Hospodářská, sociální a kulturní práva komunit	Přiměřené bydlení	Přítomnost stabilního dodavatele elektrické energie a tepla zadržuje danou oblast a má pozitivní dopad na přilehlé komunity z pohledu jistoty v dodávkách energií.	Celý hodnotový řetězec
Občanská a politická práva komunit	-	Zvyšování povědomí o projektech a výrobě zelené energie a jejich dopadech v místních komunitách: informovanost, diskuze s místními komunitami	Vlastní provoz

Tabulka 38: Přehled významných dopadů, rizik a příležitostí vzhledem k dotčeným komunitám

Kvůli povaze provozované činnosti existují i potenciálně negativní dopady, které mohou nastat, ale nejsou aktuálně hodnoceny jako aktuální v tomto reportovacím období. Příkladem by mohla být situace, kdyby došlo k úniku nebezpečných látek nebo havárii v našich objektech, což by mohlo ovlivnit obyvatele v obcích sousedících s našimi areály. Nicméně Společnost má zavedené různé procesy, které zajišťují bezpečnost v objektech a správné nakládání s nebezpečnými látkami.

S3-1 Politiky týkající se dotčených komunit

Jednou z klíčových politik komunikace s dotčenými komunitami v C-energy je Směrnice komunikování. Tato směrnice upravuje vnitřní a externí komunikaci, spoluúčast a konzultace v souladu s požadavky norem integrovaného systému řízení, zahrnujícího environmentální management, bezpečnost a ochranu zdraví při práci a hospodaření s energií podle norem ČSN EN ISO 14001, ČSN OHSAS 45001 a ČSN EN ISO 50001. V této politice jsou popsány zásady pro:

- interní komunikace, která zahrnuje předávání informací o systému kvality, péči o životní prostředí, BOZP a hospodaření s energií mezi různými úrovněmi a funkcemi organizace. Zahrnuje také informování zaměstnanců o jejich spoluúčasti a zástupcích v otázkách BOZP a Systému environmentálního managementu;
- externí komunikace, která zajišťuje reagování na dotazy, připomínky a podněty od vnějších zainteresovaných stran, jako jsou orgány státní správy, místní samosprávy, občanské iniciativy, školy, zákazníci, dodavatelé a návštěvy.

Tato politika je pravidelně aktualizována, aby reflektovala nejnovější poznatky a osvědčené postupy v oblasti environmentálního, sociálního a správního řízení (ESG).

S3-2 Postupy spolupráce s dotčenými komunitami s ohledem na řešení dopadů

Klíčový přístup C-energy ke spolupráci s dotčenými komunitami je řešen přes dialog se zúčastněnými stranami, který je dopodrobna popsán v části ESRS 2 této Zprávy.

C-energy realizuje svůj závazek k podpoře komunit prostřednictvím finančních darů a podpory. Celkově v roce 2023 věnovala organizacím v regionu Tábořsko téměř 3,5 milionu Kč, což je o více než 850 000 Kč než v roce 2022. Došlo k výraznému nárůstu podpory sportovních organizací, zatímco podpora kulturních aktivit a firemní dary zaznamenaly mírný pokles.

Největší částky byly věnovány Vysoké škole chemicko-technologické v Praze, což podtrhuje naši snahu o podporu vědeckého výzkumu a vzdělávání. Společnost C-energy podpořila organizaci Kaňka o.p.s., která se zaměřuje na pomoc dětem s postižením, a Centrum sanace rodin s dětmi, které poskytuje podporu rodinám v obtížných životních situacích. V oblasti sportu se znovu stali hrdými sponzory hokejového klubu HC Tábor. Město Tábor podpořili v rámci akce Tábořská setkání, která posiluje komunitní vazby a kulturní život města.

Naši zaměstnanci mají možnost dobrovolně přispívat libovolnou částku různým spolkům a organizacím působícím v sociální oblasti, přičemž stejnou částku následně věnuje i C-energy. V roce 2023 naši zaměstnanci přispěli na platformu Donio, která pomáhá lidem v nouzi prostřednictvím crowdfundingových kampaní.

Tyto jsou jen některé iniciativy, které Společnost podporuje. Celý seznam a podrobnosti naleznete na našich webových stránkách v sekci Aktuality.

S3-3 Postupy pro nápravu negativních dopadů a kanály určené pro dotčené komunity za účelem vyslovování obav

I přes to, že v tuto chvíli společnost C-energy nemá identifikované významné negativní dopady, má nastavené kanály určené pro dotčené komunity, jako je zveřejněný kontakt na Správce schránky Whistleblowing. Tento kontakt je přístupný všem jednotlivcům, včetně zástupců dotčených komunit. Podrobnosti o kontaktu a způsobech podávání oznámení jsou podrobně uvedeny na webových stránkách Společnosti¹⁵. Všechny přijaté podněty jsou pečlivě prozkoumány a analyzovány, sdělovány vedení Společnosti a promítají se do dalších aktivit a postupů naší Společnosti.

S3-4 Přijímání opatření týkajících se významných dopadů na dotčené komunity a přístupů k řízení významných rizik a využívání významných příležitostí souvisejících s dotčenými komunitami a účinnost těchto opatření

V roce 2023 se C-energy zaměřovalo na několik klíčových opatření a přístupů k řízení rizik a příležitostí souvisejících s dotčenými komunitami:

- dialog se stakeholdery: aktivní zapojení a komunikace s klíčovými zainteresovanými stranami;
- komunikace projektů: transparentní sdílení informací o projektech na webových stránkách a v dalších médiích;
- komunikace aktuálních provozních informací na webu Společnosti: sdílení informací, jako jsou plánované odstávky, ceník a podmínek spolupráce, včetně etického kodexu;
- poskytování informací: poskytování relevantních informací pro projekty organizací, jako je např. Teplárenské sdružení české republiky;
- vydání zprávy o udržitelnosti: dobrovolné vydávání zpráv o udržitelnosti, které poskytují komplexní přehled o opatřeních a výsledcích v oblasti udržitelnosti;
- partnerství pro regionální rozvoj: dlouhodobá podpora regionálních sportovních a kulturních organizací;

¹⁵ [C-energy s.r.o. Teplárna Planá nad Lužnicí](#)

- zásady oznamování: naše zásady oznamování porušování právních předpisů stanoví povinnosti a závazky Společnosti v oblasti ochrany oznamovatelů.

Tato opatření a přístupy jsou zásadní pro efektivní řízení rizik a využívání příležitostí, které přináší interakce s dotčenými komunitami.

S3-5 Cíle týkající se řízení významných negativních dopadů, prosazování pozitivních dopadů a řízení významných rizik a příležitostí

V rámci ESG strategie, přijaté v roce 2022, jsou klíčové cíle v rámci řízení dopadů a řízení rizik a příležitostí následující:

- speciální odpovědnost a podpora regionu Tábořsko: Vyjádřeno celkovou výší poskytnutých darů a počtem podpořených projektů;
- zajištění dlouhodobě stabilních dodávek energií;
- odpovědný a udržitelný přístup k závazkům vůči dotčeným komunitám, trvalé zlepšování.



6.3 ESRS S4 Spotřebitelé a koncoví uživatelé

S4. SBM-3 Významné dopady, rizika a příležitosti a jejich vzájemný vztah se strategií a obchodním modelem

Společnost C-energy klade velký důraz na transparentní a odpovědnou komunikaci směrem ke svým zákazníkům a koncovým uživatelům. Pravidelně je informuje o poskytovaných službách a možné optimalizaci řešení pro zlepšení kvality služby. Zároveň C-energy dbá na etické marketingové praktiky. Na svých webových stránkách zveřejňuje ceníky pro jednotlivé roky, stejně jako podává hlášení o odstávkách dodávek tepla. K nalezení na webu jsou i obchodní smlouvy a jejich příslušné podmínky plnění, stejně jako důležité kontakty, včetně tel. čísla na nonstop havarijní službu.

V rámci posouzení dvojí významnosti byl v oblasti spotřebitelů a koncových uživatelů vyhodnocen 1 významný dopad.

Významnost dopadu			
Dílčí téma	Kategorie	Popis potenciálu dopadu	Umístění
Sociální začleňování spotřebitelů a/nebo koncových uživatelů	Marketingové praktiky	Odpovědné zásady, postupy a praktiky implementované k zajištění transparentní propagace produktů nebo služeb, zajišťující, že prezentované informace jsou přesné, poctivé a neklamavé a že respektují práva, kulturu a blaho cílového publika.	Vlastní provoz

Tabulka 39: Přehled významných dopadů, rizik a příležitostí v oblasti spotřebitelů a koncových uživatelů

S4-1 Politiky týkající se spotřebitelů a koncových uživatelů

Společnost C-energy se ve vztahu ke svým spotřebitelům a koncovým uživatelům zavazuje k naplňování vysokých standardů bezpečnosti a kvality produktů, služeb, přičemž prioritou je zákaznická spokojenost a prevence jakéhokoli ohrožení zdraví či životního prostředí.

Klíčové praktiky směrem k našim koncovým uživatelům jsou zakotveny v **Etickém kodexu** Společnosti, který stanovuje dodržování vysokých standardů etického chování ve vztahu k zaměstnancům, obchodním partnerům, zákazníkům, dodavatelům a veřejnosti. Popisuje základní zásady, jak v rámci dobrého chování loajálně, důstojně a zodpovědně uvnitř i vně Společnosti přispívat k dobrému jménu C-energy. Ve vztahu k zákazníkům Společnost zastává čestné a transparentní jednání a pravidelně je informuje o poskytovaných službách.

Etický kodex je každoročně revidován a následně schvalován generálním ředitelem Společnosti. Součástí Etického kodexu jsou i Pravidla pro dodržování Etického kodexu, která napomáhají jeho správnému pochopení, významu a dodržování zásad. Etický kodex dále zahrnuje mechanismy pro nahlašování neetického nebo protiprávního jednání.

Vztahy s koncovými uživateli jsou rovněž řešeny v rámci **Politiky integrovaného systému řízení**, který integruje zásady udržitelného podnikání a zahrnuje vzdělávání a motivaci zaměstnanců, dodavatelů a zákazníků v oblastech bezpečnosti, ochrany zdraví a environmentální odpovědnosti.

Důležitým dokumentem z hlediska fungování Společnosti a dodávek energií, služeb směrem ke koncovým uživatelům jsou **Pravidla provozování lokální distribuční soustavy**, jejichž dodržování je jednou z podmínek pro připojení uživatele k lokální distribuční síti (LDS). Jejich obsahové náležitosti jsou stanoveny vyhláškou [L9] a vycházejí ze zákona č. 458/2000 Sb. Vymezuje zásady a postupy, kterými se řídí vztahy mezi provozovatelem LDS a všemi jejími uživateli.

Podmínky jednání s koncovými uživateli jsou upraveny prostřednictvím **Smlouvy o dodávkách energií** sjednanou mezi C-energy a odběratelem podle Energetického zákona č. 458/2000 Sb. Tato smlouva vymezuje povinnosti obou smluvních stran. Vztahy smluvních stran jsou dále upraveny v rámci **Základních podmínek dodávky tepla (ZPDT)**, které jsou nedílnou součástí této smlouvy. Dokument popisuje podmínky plnění smlouvy, parametry dodávek tepla, včetně jejich regulace, omezení či přerušení, stejně jako platební podmínky či způsob sjednání ceny.

Implementované politiky týkající se spotřebitelů a koncových uživatelů jsou vždy v souladu s platnými právními předpisy na národní i mezinárodní úrovni.

S4-2 Postupy spolupráce se spotřebiteli a koncovými uživateli s ohledem na dopady

Jelikož spotřebitelé a koncoví uživatelé jsou pro nás jedněmi z klíčových zainteresovaných stran, naše komunikace je řešena prostřednictvím dialogu se zúčastněnými stranami, který je podrobně popsán v části ESRS 2 této zprávy.

Spolupráce s koncovými uživateli je založena především na smluvním vztahu, kdy v rámci smluv Společnost sděluje všechny podmínky smluvního vztahu. Postup spolupráce s našimi zákazníky a koncovými uživateli se zároveň řídí Etickým kodexem Společnosti.

Postupy¹⁶ pro zapojení spotřebitelů a koncových uživatelů pro snižování dopadů:

- Pravidelná komunikace. Příkladem postupu je to, že za účelem včasné a srozumitelné informovanosti svých koncových uživatelů, podává Společnost pravidelně na svých webových stránkách informace o odstávkách dodávek či dopadech na konkrétní spotřebitele. Pokud dojde k dopadu na konkrétní spotřebitele (např. při přerušení dodávky), Společnost vždy přímo informuje dotčené odběratele jednotlivě.
- Zpětná vazba a řešení stížností. Koncoví uživatelé se však mohou na Společnost obrátit v případě jakýchkoliv dotazů, připomínek či zpětné vazby, a to telefonicky, emailem, dopisem, prostřednictvím kontaktního formuláře. Veškeré kontakty jsou zveřejněné na webových stránkách, včetně kontaktů na non-stop havarijní službu.

Transparentní informace ohledně produktů a služeb. Společnost při sdílení informace ohledně služeb poskytuje pouze pravdivé a neklamavé informace. Nezamlčuje důležité skutečnosti a nenabízí nezaručené výhody. Pro podporu podnikání využívá i sociální sítě, kde osobní profily zůstávají nestranné a firemní profily podléhají pravidlům zaměstnavatele. Informace týkající se Společnosti mohou médiím a veřejnosti sdělovat pouze oprávněné osoby.

S4-3 Postupy pro nápravu negativních dopadů a komunikační kanály určené pro spotřebitele a koncové uživatele za účelem vyslovování obav

I přesto, že v tuto chvíli C-energy nemá identifikované významné negativní dopady v této oblasti, Společnost má implementován systém pro řešení stížností a reklamací, jenž jí pomáhá získat zpětnou vazbu od spotřebitelů a koncových uživatelů. V souladu s evropskou směrnicí o ochraně osob a Zákonem o ochraně oznamovatelů byl implementován systém pro podávání a řešení stížností, který zaručuje důkladné vyšetření a rychlou nápravu bez obav z následného postihu.

¹⁶ V kontextu této zprávy výrazy *postupy* a *opatření* znamenají:

- *Postupy jsou zaměřeny na standardizaci a efektivitu procesů.*
- *Opatření jsou zaměřena na ochranu, prevenci a nápravu.*

Získávání zpětné vazby od našich zákazníků je pro zlepšování obchodních aktivit Společnosti klíčová. Všechny podané stížnosti či reklamace jsou řešeny bezodkladně. Zabývá se jimi Obchodní tým dle pravidel stanovených v Reklamačním řádu. Tento útvar každý podnět či oznámení prošetří, vyhodnotí a rozhodne o jeho řešení a dalším postupu.

Naši pracovníci se rovněž zabývali telefonickými dotazy, stížnostmi a žádostmi od spotřebitelů a potenciálních zákazníků skrz veřejně dostupné kontakty, včetně Etické linky nebo kontaktní formuláře na webu C-energy.

Kromě toho všechny zainteresované strany mohou podat oznámení o protiprávním či neetickém jednání, návrhy na zlepšení, dotazy nebo jakoukoliv zpětnou vazbu skrze webový portál [Oznámení | FaceUp \(nntb.cz\)](#). Portál slouží jako sběrná schránka oznámení a zajišťuje jej pro C-energy společnost NNTB, se kterou Společnost kontinuálně spolupracuje.

Poslední průzkum spokojenosti zákazníků byl proveden v roce 2022. V roce 2023 bylo rozhodnuto tento průzkum odložit, vzhledem k minimu podnětů, když z přibližně 100 obchodních partnerů a přes 200 odběrných míst byly podány celkem 4 oficiální stížnosti (reklamace) týkající se fakturace. Ve třech případech nebyla nalezena žádná pochybení a v jednom případě byla reklamace uznána, kdy došlo k chybnému odečtu vodoměru.

S4-4 Přijímání opatření týkajících se významných dopadů na spotřebitele a koncové uživatele a přístupů k řízení významných rizik a využívání významných příležitostí souvisejících se spotřebiteli a koncovými uživateli a účinnost těchto opatření

C-energy přijímá opatření a řídí dopady, rizika a příležitosti související se spotřebiteli a koncovými uživateli prostřednictvím řešení jejich žádostí a stížností. Tyto záležitosti jsou pravidelně projednávány na schůzkách odpovědných osob, mezi které patří specialista na fakturaci a smlouvy, vedoucí oddělení, finanční a obchodní ředitelka a projektový manažer (v případě probíhajících investičních projektů). Záznamy o řešení žádostí nebo stížností jsou řádně evidovány pro zpětnou kontrolu účinnosti nových opatření a slouží jako zdroj příkladů dobré praxe pro řešení podobných problémů v budoucnu.

Společnost dodržuje veškerou platnou legislativu, včetně energetického zákona, občanského zákoníku a zákonů na ochranu životního prostředí, při řízení dopadů, rizik a příležitostí v této oblasti. Přijatá opatření jsou navržena tak, aby byla nejen vhodná pro spotřebitele, ale také ekonomicky efektivní a ekologicky šetrná.

S4-5 Cíle týkající se řízení významných negativních dopadů, prosazování pozitivních dopadů a řízení významných rizik a příležitostí

V rámci ESG strategie, přijaté v roce 2022, jsou klíčové cíle v rámci řízení dopadů a řízení rizik a příležitostí v této oblasti následující:

- Posílení schopnosti C-energy zajistit příznivé ceny tepla pro odběratele;
- Zajištění dlouhodobě stabilních dodávek energií pro zákazníky i v krizových situacích (energetická bezpečnost).

7 ESRS G1 Podniková kultura

G1. GOV-1 Úloha správních, dozorčích a řídicích orgánů

Statutárním orgánem společnosti C-energy je jednatel, zatímco za každodenní obchodní řízení odpovídá vrcholové vedení v čele s generálním ředitelem. Vrcholové vedení se pravidelně schází na týdenních zasedáních za účasti jednatele a zajišťuje komunikaci s klíčovými stakeholdery. Řídicí procesy jsou transparentně definovány a umožňují iniciativy zaměstnanců, odborů a nižšího a středního managementu, například v oblasti bezpečnosti práce.

G1. IRO-1 Popis postupů identifikace a hodnocení významných dopadů, rizik a příležitostí

Transparentní a efektivní řídicí procesy jsou zásadní pro udržitelné podnikání, a proto v C-energy kladou důraz na jejich optimální nastavení, které posiluje důvěru zaměstnanců, obchodních partnerů a dalších stakeholderů. Soulad s platnou legislativou považují nejen za svou povinnost, ale také za důležitou součást jejich společenské odpovědnosti.

V rámci posouzení dvojí významnosti bylo v oblasti chování podniků a podnikové kultury vyhodnoceno 1 významný dopad a 2 významné příležitosti.

Dopadová významnost			
Dílčí téma	Kategorie	Popis potenciálu dopadu	Umístění
Řízení vztahů s dodavateli včetně platebních postupů	N/A	Nedostatečné zásady, postupy a praktiky uplatňované v souvislosti s řízením vztahů s dodavateli v oblasti udržitelnosti zvyšují negativní dopady spojené s činností podniku.	Upstream
Finanční významnost			
Dílčí téma	Kategorie	Popis potenciálu příležitostí	Umístění
G1 – Chování podniku	Podniková kultura	Zlepšení infrastruktury IT a její efektivnost.	n/a
G1 – Chování podniku	Ochrana oznamovatelů	Důvěra a loajalita: Poskytnutí prostředí, kde se zúčastněné strany mohou svěřovat se svými obavami, může posílit důvěru mezi společností a zúčastněnými stranami, zvýšit zaměstnaneckou efektivitu a vytvořit loajální základnu koncových uživatelů/odběratelů.	n/a

Tabulka 40: Přehled významných dopadů, rizik a příležitostí v oblasti chování podniků a podnikové kultury

G1-1 Politiky v oblasti chování podniků a podnikové kultury

C-energy považuje za klíčové udržovat zdravou a konkurenceschopnou firemní kulturu, dodržovat veškeré předpisy a regulace a zároveň si zachovat postavení spolehlivého obchodního partnera. Kromě povinné legislativy a regulace má Společnost nastavené řízení všech procesů prostřednictvím systému interních politik a směrnic. Dodržování, pravidelná aktualizace, vyhodnocování a další rozvoj těchto směrnic jsou základním pilířem firemní kultury Společnosti.

Klíčovým krokem pro nastavení efektivního řízení v roce 2023 bylo přijetí Etického kodexu, který je dostupný na webu Společnosti v sekci pro zákazníky. Etický kodex C-energy stanovuje kritéria

pro etickou praxi, podporuje její uplatňování a zamezuje akcím, které by odporovaly právním normám České republiky a etickým hodnotám Společnosti.

Jednou z klíčových politik v této oblasti je Politika integrovaného řízení Společnosti, která tvoří základní prvek pro řídicí procesy v rámci C-energy. Tento dokument je každoročně aktualizován během hodnocení systému ISŘ. Politika ISŘ obsahuje veřejné vyjádření závazků a směřování firmy, které ovlivňují její podnikatelskou strategii a poskytují rámec pro operativní činnosti a určení firemních cílů a závazků. Tento dokument je dostupný na webu Společnosti v sekci Integrovaný systém řízení.

Pro zajištění souladu s legislativou využívá Společnost např. systém CODEXIS jako zdroj informací o právních předpisech z oblasti podnikání (obchodní, občanské, pracovní, správní, finanční a další).

Další politiky, které definují podnikovou kulturu, zahrnují:

- Řízení smluv – tato směrnice stanoví požadavky na proces revize a schvalování smluv v C-energy, popisuje systém řízení smluv a vymezuje specifické pokyny ohledně procesu revize, schvalování, podepisování, registrování a uchování smluv. Transparentní postupy spolupráce s dodavateli a spotřebiteli zajišťují oboustrannou spokojenost. Kuzavírání smluv jsou oprávněni pouze pověřeni zaměstnanci.
- Řízení neshod, nehod a skoro nehod – opatření k nápravě a preventivní opatření – tato směrnice stanoví postupy, odpovědnosti a pravomoci pro identifikaci, dokumentování, hodnocení, oznámení, řešení a zkoumání neshod. Zmírňuje vzniklé škody a zahajuje nápravná a preventivní opatření.
- Interní audit – tento dokument poskytuje zásady auditování, řízení programů auditu, provádění auditů integrovaného systému managementu a zásady k získávání odborné způsobilosti interních auditorů. Audit je účinným a spolehlivým nástrojem pro podporu politiky managementu a poskytuje informace pro zlepšování dosahované úrovně.
- Směrnice o nakupování – Tato směrnice definuje klíčové zásady pro řízení nakupování, vztahy k dodavatelům, hlavní pokyny při podání žádanky o nákup, pravidla výběrového řízení a přístup k nouzovým a opakujícím se nákupům. Zároveň tato směrnice definuje přístup k fakturaci a vedení seznamu dodavatelů a další závazky Společnosti vůči dodavatelům.

V rámci zachování vysoké úrovně kultury Společnosti, C Energy má nastavený robustní havarijní plán. Cílem plánu je možnost rychlého a efektivního postupu v případě vzniku nenadálých situací, kdy k havarijnímu ohrožení dojde. Havarijní plán stanovuje organizační a technická opatření při havarijním zhoršení, popř. ohrožení jakosti odpadních vod. Zároveň tento dokument popisuje místo a způsob skladování závadných látek vodám, způsob zabezpečení objektu a zařízení proti haváriím a postup pracovníků při zneškodňování havárie. Součástí havarijního plánu je také přehled pomůcek a prostředků ke zneškodňování havarijního zhoršení. Všichni zaměstnanci musí být s tímto havarijním plánem obeznámeni.

Aktuálně společnost C-energy vyvíjí řídicí dokumentaci pro oblast kybernetické bezpečnosti. V roce 2023 Společnost vynaložila významné úsilí na udržení vysoké úrovně kybernetické bezpečnosti a ochrany údajů zaměstnanců, obchodních partnerů a klientů dle pravidel GDPR. Základem řízení kybernetické bezpečnosti je silné kontrolní prostředí, zabezpečení sítí, řízení přístupu, ochrana komunikačních technologií, ochrana proti škodlivému softwaru a další klíčové zásady dle doporučených standardů pro energetický sektor. Společnost využívá pokročilé nástroje pro detekci kybernetických hrozeb, důsledný monitoring a ověřené postupy. Kybernetickou bezpečnost neustále zvyšujeme aplikací nových technologií a pravidelným školením odpovědných zaměstnanců. V následujících letech Společnost plánuje dosáhnout certifikace dle standardu ISO 27001 pro kybernetickou bezpečnost.

G1-2 Řízení vztahů s dodavateli

Pro C-energy je klíčové udržovat čestné, respektující a otevřené vztahy s dodavateli a obchodními partnery, založené na dodržování zákonů, etických principů a interních pravidel Společnosti. Společnost se aktivně zaměřuje na sociální odpovědnost a udržitelnost v rámci svého dodavatelského řetězce.

Při výběru dodavatelů se C-energy nesoustředí pouze na minimalizaci nákladů a maximalizaci kvality produktů a služeb, ale také na uplatňování strategie udržitelnosti ve svých nákupních pravidlech a postupech. V rámci své ESG strategie definovali akční krok pro vypracování metodiky a systému řízení dodavatelů v souladu s ESG principy, které plánují naplnit do roku 2025, aby plně odpovídaly požadavkům CSRD legislativy. V rámci této iniciativy nastaví kritéria pro prověřování dodavatelů a zrevidují smlouvy tak, aby reflektovaly plnění těchto kritérií. Rozsah prověření bude stanoven dle významnosti dodavatele a objemu zakázky.

Kritéria ESG pro hodnocení a výběr dodavatelů se stanou součástí našich nástrojů řízení. Společnost plánuje zajistit, aby dodavatelé respektovali zásady environmentální a sociální odpovědnosti a dodržovali platná legislativní pravidla i oborové standardy, včetně vztahu ke svým zaměstnancům.

V roce 2023 C-energy nastavovala spolupráci s dodavateli na základě transparentních výběrových řízení a usilovala o variabilitu své dodavatelské základny. K tomu je využívána také interní „Směrnice o nakupování“.

G1-3 Prevence a odhalování korupce a úplatkářství

Společnost C-energy zásadně odmítá jakékoli formy korupce a protiprávního jednání. C-energy jedná v souladu s relevantní legislativou České republiky a EU, vlastním Etickým kodexem a Etickým kodexem člena Hospodářské komory České republiky. Všechny podezřelé aktivity jsou povinně hlášeny na Etickou linku a interně řešeny. Vzdělávací akce zaměřené přímo na problematiku korupce a úplatkářství Společnost v současné době nerealizuje. Tato problematika je zmíněna v rámci jiných školení a při seznámení s Etickým kodexem společnosti C-energy.

Společnost aktivně pracuje na předcházení a účinném zamezování takovým případům. Pokud by i přes jakékoli nastavené procesy prevence byly v budoucnu zaznamenány případy korupce, jednatel a vedení Společnosti by byli neprodleně informováni v rámci pravidelných schůzek o postupech řešení problému a zavádění preventivních opatření.

Společnost důsledně předchází situacím střetu zájmů a očekává, že její zaměstnanci budou jednat v nejlepším zájmu společnosti. V případě možného střetu zájmů je každý zaměstnanec povinen oznámit tuto skutečnost svému nadřízenému nebo na Etickou linku.

G1-4 Potvrzené případy korupce nebo úplatkářství – obecně

C-energy striktně odmítá jakékoli korupční praktiky a aktivně se proti nim staví, co dokládá i to, že v roce 2023, stejně jako v předchozím roku 2022, nebyl ve Společnosti zaznamenán žádný případ korupce nebo úplatkářství, a proto ani nebylo zahájeno žádné vyšetřování.

G1-5 Politický vliv a lobbistické činnosti

C-energy se distancuje od jakékoli formy politického sponzoringu nebo lobbingu. Společnost se zaměřuje na podporu veřejně prospěšných aktivit s pozitivním dopadem na ochranu životního prostředí, sport, vzdělávání a kulturu. Všechny sponzorované a partnerské aktivity, finanční i nefinanční, jsou realizovány transparentně a v souladu s platnými právními předpisy a interními

směrnicemi. V roce 2023 Společnost neposkytla žádné finanční ani věcné příspěvky politickým stranám nebo politicky exponovaným osobám v žádné zemi.

G1-6 Platební praktiky

Vztahy s dodavateli a odběrateli jsou pro C-energy prioritou, proto jsou platební podmínky a praktiky klíčové. Platební podmínky Společnosti jsou v souladu s platnou národní i nadnárodní legislativou a všechny závazky splácí v řádných lhůtách. Standardní platební podmínky pro všechny dodavatele jsou stanoveny na 18,07 dní a v roce 2023 bylo 100 % plateb v souladu s těmito podmínkami.

Společnost zajišťuje plný soulad s aktuální legislativou, a proto nemá politiku prevence opožděných plateb. V reportovacím období nebylo zahájeno žádné soudní řízení kvůli opožděným platbám a Společnost neevidovala žádné takové řízení.



8 Taxonomie

EU Taxonomie je klasifikační systém vytvořený Evropskou unií, který slouží k identifikaci a kategorizaci ekonomických činností, jež jsou považovány za ekologicky udržitelné. Tento systém byl zaveden nařízením (EU) 2020/852 a je klíčovou součástí Zelené dohody pro Evropu, která má za cíl dosáhnout klimatické neutrality do roku 2050.

EU taxonomie rozlišuje mezi způsobilostí a souladem ekonomických činností. Způsobilost určuje, zda daná činnost spadá do předem definovaných sektorů a odvětví, zatímco soulad hodnotí, do jaké míry splňuje environmentální cíle. Přičemž je stanoveno celkem šest environmentálních cílů, k nimž musí činnosti přispívat, aby byly považovány za udržitelné: (1) zmírnění změny klimatu, (2) adaptace na změnu klimatu, (3) udržitelné využívání a ochrana vodních a mořských zdrojů, (4) přechod na oběhové hospodářství, (5) prevence a kontrola znečištění a (6) ochrana a obnova biologické rozmanitosti a ekosystémů. Aby byla činnost v souladu s taxonomií, musí významně přispívat k jednomu z těchto cílů, nesmí významně poškozovat (DNSH) ostatní cíle a musí splňovat minimální sociální záruky.

C-energy v současné době nemá regulační povinnost zveřejňovat informace v rámci EU Taxonomie. Nicméně, C-energy podniká přípravné kroky s předstihem a v roce 2024 Společnost zahájila proces identifikace našich činností způsobilých pro taxonomii tím, že byly prověřené ekonomické činnosti uvedené v delegovaných aktech Komise.

C-energy se zavazuje pokračovat v identifikaci ekonomických činností, které jsou udržitelné, a hodnotit jejich soulad s požadavky EU Taxonomie. Naším cílem je připravit se na vykazování povinných klíčových ukazatelů výkonnosti (KPI), jako jsou obrat, kapitálové výdaje (CAPEX) a provozní náklady (OPEX), jak je stanoveno v delegovaném aktu k článku 8 nařízení EU Taxonomie.



9 Přílohy

9.1 Kroky podniknuté během hodnocení dvojí významnosti (DMA)

ESRS2. IRO-1 Popis postupů identifikace a hodnocení významných dopadů, rizik a příležitostí

Hodnocení dvojí významnosti proběhlo podle požadavků standardů ESRS, a to v pěti krocích.

Analýza kontextu Prvním krokem tohoto procesu byla analýza vnitřního a vnějšího prostředí udržitelnosti, přičemž byl zohledněn obchodní model společnosti C-energy, hodnotový řetězec a zainteresované strany. Cílem tohoto kroku bylo identifikovat a popsat hlavní ekonomické aktivity, kdy je tato identifikace klíčovým východiskem pro mapování dopadů, rizik a příležitostí. Aktivity byly definovány prostřednictvím analýzy relevantních interních dokumentů, skrze řízenou diskusi s osobami odpovědnými za nejvýznamnější oblasti podnikání.

V rámci tohoto kroku bylo rovněž důležité zohlednit mezinárodní environmentální a sociální standardy a normy pro správu a řízení podniku. Za účelem pochopení sektorově-specifických ESG témat byl proveden benchmarking oproti obdobným společnostem v daném odvětví. K identifikaci globálních, sektorových trendů, výzev a rizik týkajících se obchodního modelu v oblasti udržitelnosti jsme využili sektorové zprávy a směrnice. Rovněž jsme zohlednili materiály používané investory, včetně zpráv a metodik ratingových agentur ESG.

1) Identifikace dopadů, rizik a příležitostí (IROs)

Na základě kontextové analýzy z předchozího kroku, výsledků mapování významnosti v roce 2022 a s přihlédnutím k výsledkům, které shrnuje interní dokument Analýza a registr rizik a příležitostí ISŘ, byl vytvořen předběžný seznam dopadů, rizik a příležitostí pro relevantní témata a podtémata ESRS, definovaná dle identifikovaných aktivit v celém hodnotovém řetězci.

Analýza a registr rizik a příležitostí ISŘ (Verze 01 z 1.11.2020, revize: 11_2023) je jedním z klíčových dokumentů, jenž shrnuje způsob hodnocení rizik a příležitostí v uplynulých letech. Dokument vymezuje nejen relevantní rizika a příležitosti, ale zahrnuje i jejich hodnocení, monitorování a řízení. Rizika jsou brána v kontextu systému managementu hospodaření s energiemi, environmentálního managementu a systému managementu bezpečnosti a ochrany zdraví při práci.

2) Posouzení potenciálně významných dopadů, rizik a příležitostí

Dopady, rizika a příležitosti identifikované v předchozím kroku byly hodnoceny podle ESRS 1 následovně:

Kritéria finanční významnosti

Výsledné hodnocení = závažnost * pravděpodobnost

Závažnost = (míra + rozsah + nenapravitelnost) / 3

V případě negativních dopadů na lidská práva byla pro konečný výsledek použita Závažnost bez ohledu na Pravděpodobnost.

Kritéria finanční významnosti

Výsledné hodnocení = velikost finančního dopadu + pravděpodobnost výskytu

Každé kritérium mělo specifické rozhraní hodnot s příslušným popisem, z nichž byla vybrána hodnota na základě dopadu podniku na životní prostředí nebo finančních dopadů na podnik. Rozhraní bylo nastaveno následujícím způsobem:

Škály hodnocení významnosti dopadů

Míra – velikost/jak závažný je pozitivní nebo negativní dopad

Škála hodnocení – Míra dopadu	
5	Katastrofický
4	Vysoký
3	Střední
2	Nízký
1	Minimální
0	Žádný

Tabulka 41: Škála hodnocení významnosti dopadu – Míra dopadu

Rozsah – jak široký je přínos / dopad a v jakém rozsahu (např. velikost zasažené oblasti) se dopad projeví.

Škála hodnocení – Rozsah dopadu	
5	Celosvětový/Celkový
4	Rozsáhlý
3	Střední
2	Koncentrovaný/Soustředěný
1	Omezený
0	Žádný

Tabulka 42: Škála hodnocení významnosti dopadu – Rozsah dopadu

Nenapravitelnost – zda a do jaké míry lze negativní dopady napravit (např. procesní opatření)

Škála hodnocení – Nenapravitelnost	
5	Nenapravitelný
4	Velmi obtížně napravitelný nebo dlouhodobá napravitelnost
3	Obtížně napravitelný nebo napravitelné nebo střednědobá napravitelnost
2	Napravitelné s vynaložením úsilí (čas a náklady)
1	Relativně snadná krátkodobá náprava
0	Velmi snadná náprava

Tabulka 43: Škála hodnocení významnosti dopadu – Nenapravitelnost

U pozitivních dopadů se předpokládá, že nenapravitelnost je hodnocena jako 0 a neovlivňuje konečné skóre.

Pravděpodobnost – pravděpodobnost dopadu na životní prostředí a/nebo lidi.

Škála hodnocení – Pravděpodobnost	
1	Zaručený
0,8	Velmi pravděpodobný (vyskytuje se často)
0,6	Pravděpodobný (opakované, ale ne časté)
0,4	Možný (může se vyskytnout, ale je to neobvyklé)
0,2	Nepravděpodobný (téměř nikdy)
0	Nikdy

Tabulka 44 Škála hodnocení významnosti dopadu – Pravděpodobnost

u skutečných dopadů se předpokládá, že pravděpodobnost je hodnocena jako 1.

Škály hodnocení finanční významnosti

Velikost finančního dopadu – jak závažný má být finanční dopad rizika nebo příležitosti.

Škála hodnocení – Velikost finančního dopadu	
5	Katastrofická – finanční dopad nad 100 mil. Kč
4	Zásadní – finanční dopad od 10 mil. do 100 mil. Kč
3	Středně závažná – finanční dopad od 1 000 001 do 10 mil. Kč
2	Drobná – finanční dopad od 100 001 do 1 000 000 Kč
1	Povrchní – finanční dopad do 100 000 Kč
0	Žádná – bez finančního dopadu

Tabulka 45 Škála hodnocení finanční významnosti – Velikost finančního dopadu

Pravděpodobnost výskytu – jaká je pravděpodobnost, že riziko nebo příležitost nastanou.

Škála hodnocení – Pravděpodobnost finančního dopadu	
1	Zaručený
0,8	Velmi pravděpodobný
0,6	Pravděpodobný
0,4	Možný (může se vyskytnout, ale je to neobvyklé)
0,2	Nepravděpodobný (téměř nikdy)
0	Nikdy

Tabulka 46 Škála hodnocení finanční významnosti – Pravděpodobnost finančního dopadu

Detailní popisy škál hodnocení jsou popsány v metodice vyhodnocení dvojí významnosti společnosti C-energy. pro vyhodnocení rozsahu IRO byly zváženy dostupné zdroje informací, včetně výsledků různých komunikačních kanálů pro zákazníky a zaměstnance jako hlavní skupiny zainteresovaných stran.

Určení významných témat

Hodnocení témat a dílčích témat je určeno výsledným hodnocením jednotlivých dopadů, rizik a příležitostí.

Konečné určení významnosti se stanoví porovnáním těchto hodnocení s prahovými hodnotami významnosti stanovenými pro tento účel. Za významná jsou tedy považována všechna témata, u nichž přesáhlo hodnocení dopadů, rizik a příležitostí příslušnou prahovou hodnotou definovanou níže.

Významnost	IRO	Prah pro významnost
Významnost dopadu	Pozitivní dopady	2,5
	Negativní dopady	2,5
Finanční významnost	Příležitosti	2,5
	Rizika	2,5

Tabulka 47 Prahové hodnoty pro stanovení významných témat

V případě negativních dopadů na lidská práva (relevantní pro témata sociální a řízení a správy podniku) je prahová hodnota pro Závažnost stanovena na 2.

Dohled nad výsledky DMA a jejich validace

Výsledky mapování IRO byly validovány *relevantními* odpovědnými osobami z ESG týmu, které se do procesu zapojily, a následně vedením společnosti.

V následujících letech plánujeme do procesu vyhodnocování dopadů, rizik a příležitostí zapojit i naše zainteresované strany, a to skrze realizaci dotazníkového šetření, abychom byli schopni lépe zohlednit jejich názory a požadavky.

9.2 ESRS Index

ESRS2. IRO-2 Požadavky na zveřejňování informací v ESRS, na něž se vztahuje prohlášení podniku o udržitelnosti

Standard	Identifikátor zveřejnění	Požadavek na zveřejnění	Strana
ESRS2 – Obecné informace	BP-1	Obecný základ pro přípravu prohlášení o udržitelnosti	6
	BP-2	Zveřejňování informací ve vztahu ke specifickým okolnostem	6
	GOV-1	Úloha správních, řídicích a dozorčích orgánů	8
	GOV-2	Informace poskytované správním, řídicím a dozorčím orgánům podniku a otázky udržitelnosti, jimiž se tyto orgány zabývají	9
	GOV-3	Začlenění výkonnosti související s udržitelností do systémů pobídek	12
	GOV-4	Prohlášení o náležité péči	12
	GOV-5	Řízení rizik a vnitřní kontroly v oblasti podávání zpráv o udržitelnosti	7
	SBM-1	Strategie, obchodní model a hodnotový řetězec	13
	SBM-2	Zájmy a názory zúčastněných stran	19

	SBM-3	Významné dopady, rizika a příležitosti a jejich vzájemný vztah se strategií a obchodním modelem	21
	IRO-1	Popis postupů identifikace a hodnocení významných dopadů, rizik a příležitostí	22
	IRO-2	Požadavky na zveřejňování informací v ESRS, na něž se vztahují prohlášení podniku o udržitelnosti	64
ESRS E1 – Změna klimatu	E1-1	Plán přechodu ke zmírňování změny klimatu	25
	E1-2	Politiky týkající se zmírňování změny klimatu a přizpůsobování se této změně	25
	E1-3	Opatření a zdroje v souvislosti s politikami týkajícími se změny klimatu	26
	E1-4	Cíle týkající se zmírňování změny klimatu a přizpůsobování se této změně	26
	E1-5	Spotřeba energie a energetický mix	28
	E1-6	Hrubé emise rámce 1, 2, 3 a celkové emise skleníkových plynů	31
	E1-7	Pohlcování skleníkových plynů a projekty ke snížení emisí skleníkových plynů financované prostřednictvím uhlíkových kreditů	33
	E1-8	Interní stanovování cen uhlíku	33
	E1-9	Předpokládané finanční následky významných fyzických rizik a rizik přechodu a potenciálních příležitostí souvisejících s klimatem	33
ESRS E5 – Využívání zdrojů a oběhové hospodářství	E5-1	Politiky týkající se využívání zdrojů a oběhového hospodářství	34
	E5-2	Opatření a zdroje související s využíváním zdrojů a oběhovým hospodářstvím	35
	E5-3	Cíle týkající se využívání zdrojů a oběhového hospodářství	35
	E5-4	Vstup zdrojů	36
	E5-5	Odsun zdrojů – obecně	36
	E5-6	Předpokládané finanční následky dopadů, rizik a příležitostí souvisejících	39
ESRS2 S1 – Vlastní pracovní síla	S1-1	Politiky týkající se vlastní pracovní síly	41
	S1-2	Postupy spolupráce s vlastními pracovníky a zástupci pracovníků s ohledem na dopady	42
	S1-3	Postupy pro nápravu negativních dopadů a kanály určené pro vlastní pracovníky za účelem vyslovování obav	42

	S1-4	Přijímání opatření týkajících se významných dopadů na vlastní pracovní sílu a přístupů ke zmírňování významných rizik a využívání významných příležitostí souvisejících s vlastní pracovní silou a účinnost těchto opatření	43
	S1-5	Cíle týkající se řízení významných negativních dopadů, prosazování pozitivních dopadů a řízení významných rizik a příležitostí	43
	S1-6	Charakteristika zaměstnanců podniku	43
	S1-7	Charakteristiky pracovníků, kteří nejsou zaměstnanci, v rámci vlastní pracovní síly podniku	44
	S1-8	Míra pokrytí kolektivními smlouvami a sociální dialog	44
	S1-9	Ukazatele rozmanitosti	45
	S1-10	Přiměřené mzdy	46
	S1-11	Sociální ochrana	47
	S1-12	Osoby se zdravotním postižením	47
	S1-13	Ukazatele odborné přípravy a rozvoje dovedností	47
	S1-14	Ukazatele zdraví a bezpečnosti	48
	S1-15	Ukazatele rovnováhy mezi pracovním a soukromým životem	49
	S1-16	Ukazatele odměňování (rozdíly v odměňování a celková odměna)	49
	S1-17	Incidenty, stížnosti a závažné dopady v oblasti lidských práv	50
ESRS S3 – Dotčené komunity	S3-1	Politiky týkající se dotčených komunit	51
	S3-2	Postupy spolupráce s dotčenými komunitami s ohledem na řešení dopadů	51
	S3-3	Postupy pro nápravu negativních dopadů a kanály určené pro dotčené komunity za účelem vyslovování obav	52
	S3-4	Přijímání opatření týkajících se významných dopadů na dotčené komunity a přístupů k řízení významných rizik a využívání významných příležitostí souvisejících s dotčenými komunitami a účinnost těchto opatření	52
	S3-5	Cíle týkající se řízení významných negativních dopadů, prosazování pozitivních dopadů a řízení významných rizik a příležitostí	53
ESRS S4 – Spotřebitelé a koncoví uživatelé	S4-1	Politiky týkající se spotřebitelů a koncových uživatelů	54
	S4-2	Postupy spolupráce se spotřebiteli a koncovými uživateli s ohledem na dopady	55

	S4-3	Postupy pro nápravu negativních dopadů a kanály určené pro spotřebitele a koncové uživatele za účelem vyslovování obav	55
	S4-4	Přijímání opatření týkajících se významných dopadů na spotřebitele a koncové uživatele a přístupů k řízení významných rizik a využívání významných příležitostí souvisejících se spotřebiteli a koncovými uživateli a účinnost těchto opatření	56
	S4-5	Cíle týkající se řízení významných negativních dopadů, prosazování pozitivních dopadů a řízení významných rizik a příležitostí	56
ESRS G1 – Chování podniků	G1-1	Politiky v oblasti chování podniků a podnikové kultury	57
	G1-2	Řízení vztahů s dodavateli	58
	G1-3	Prevence a odhalování korupce a úplatkářství	59
	G1-4	Potvrzené případy korupce nebo úplatkářství	59
	G1-5	Politický vliv a lobbistické činnosti	59
	G1-6	Platební praktiky	59

Tabulka 48 ESRS Index

9.3 Příloha: Metoda výpočtu emisí skleníkových plynů

Metoda použitá k výpočtu emisí skleníkových plynů vychází z mezinárodně uznávaného standardu GHG Protocol: Standard pro výpočet a reporting emisí skleníkových plynů firem (v revidovaném znění) včetně souvisejících Pokynů pro inventarizaci. GHG Protocol eviduje celkem sedm antropogenních skleníkových plynů: CO₂, CH₄, N₂O, HFC, PFC, SF₆ a NF₃. v případě nejistoty se standard GHG Protocol doplňuje o postupy vycházející z normy ISO 14064: Stanovení a vykazování skleníkových plynů. pro výpočet emisí plynů, jež jsou jiné, než CO₂ byla pro účely jejich převodu na tuny CO₂ ekvivalentu (t CO₂e) použita nejnovější hodnota potenciálu globálního oteplování tzv. GWP zveřejněná Mezivládním panelem pro změnu klimatu, a to v 100letém časovém horizontu.

Pro dílčí bilanční výpočty jsou Společnosti v rámci stanovení vlastní uhlíkové stopy od roku 2023 používány emisní faktory vycházející z ročních výkazů emisních bilancí dle Rámcové úmluvy OSN o změně klimatu (UNFCCC), tzv. národních inventarizačních reportů (NIR) a společného formátu hlášení (CRF) za Českou republiku, tyto emisní faktory byly použity jako vstupní data pro veškeré kalkulace.

Pro účely výpočtu emisí spojených s dodanou elektrickou energií je využíván aktuální emisní faktor CO₂ z výroby elektřiny publikovaný Ministerstvem průmyslu a obchodu České republiky, ten reflektuje vhodným způsobem místo působnosti Společnosti.

9.4 Seznam relevantních politik, směrnic a řádů

Dokumentace týkající se oblastí ESRS2, E, S, G		
Název dokumentu	Rok revize	Popsané oblasti
Strategie ESG	2023	Strategie ESG a její cíle
Integrovaný systém řízení	2024	E1 – Změna klimatu

<p><i>A01 Politika integrovaného systému řízení</i></p> <p><i>Ochrany životního prostředí, BOZP, hospodaření s energií a kybernetické bezpečnosti</i></p>		<ul style="list-style-type: none"> • OŽP • Hospodaření s energiemi <p>E5- Využívání zdrojů a oběhové hospodářství</p> <p>S1 – Vlastní pracovní síla</p> <p>S3 – Dotčené komunity</p> <p>S4 – Spotřebitelé a koncoví uživatelé</p> <p>G1- Podniková kultura</p> <ul style="list-style-type: none"> • Kybernetická bezpečnost
<p>Zpráva o přezkoumání vhodnosti, přiměřenosti a efektivnosti integrovaného systému řízení</p>	<p>2023</p>	<p>E1- Změna klimatu</p> <p>E5- Využívání zdrojů a oběhové hospodářství</p> <p>S1 – Vlastní pracovní síla</p> <p>S3 – Dotčené komunity</p> <p>S4 – Spotřebitelé a koncoví uživatelé</p> <p>G1- Podniková kultura</p>
<p>směrnice Řízení bezpečnosti a ochrany zdraví při práci a požární ochrany</p> <p><i>B11 Řízení bezpečnosti a ochrany zdraví při práci a požární ochrany</i></p>	<p>2019</p>	<p>E1- Změna klimatu</p> <p>E5 - Využívání zdrojů a oběhové hospodářství</p> <p>S1- Vlastní pracovní síla</p> <ul style="list-style-type: none"> • BOZP, OŽP, PO
<p>Analýza zainteresovaných stran</p>	<p>2023</p>	<p>ESRS2</p>
<p>Oblast environmentální</p>		
<p>Název dokumentu</p>	<p>Rok revize</p>	<p>Popsané oblasti</p>
<p>směrnice Environmentální aspekty</p> <p><i>B07 Environmentální aspekty</i></p>	<p>2021</p>	<p>E1 – Změna klimatu</p> <p>E5 - Využívání zdrojů a oběhové hospodářství</p>
<p>Registru environmentálních aspektů</p> <p><i>A05 Registr environmentálních aspektů</i></p>	<p>2024, 2023</p>	<p>E1 – Změna klimatu</p> <p>E5 - Využívání zdrojů a oběhové hospodářství</p>
<p>Tisková zpráva Planá 2025</p> <p><i>Tisková zpráva: C-Energy přijala strategii Planá 2025: cílem je opustit spalování uhlí při současném snížení emisí CO2 o 92 procent do roku 2025</i></p>	<p>2021</p>	<p>E1 – Změna klimatu</p> <p>E5 - E5 - Využívání zdrojů a oběhové hospodářství</p> <p>Popis strategických projektů vedoucí ke snížení emisí skleníkových plynů, spotřeby energie a využití odpadu</p>

Oblast sociální		
Název dokumentu	Rok revize	Popsané oblasti
Etický kodex	2023	S1 – Vlastní pracovní síla S3 – Dotčené komunity S4 – Spotřebitelé a koncoví uživatelé Etické zásady, podpora rovných příležitostí Vztahy se svými zaměstnanci, obchodními partnery, zákazníky, veřejnosti G1 Podniková kultura <ul style="list-style-type: none"> • Prevence protiprávního jednání
Pravidla pro dodržování etického kodexu		S1 – Vlastní pracovní síla S3 – Dotčené komunity S4 – Spotřebitelé a koncoví uživatelé Pravidla, která napomáhají správnému pochopení Etického kodexu
směrnice Řízení lidských zdrojů <i>B-04 Řízení lidských zdrojů</i>	2022	S1 – Vlastní pracovní síla
Vnitřní mzdový předpis <i>B-19 Vnitřní mzdový předpis</i>	2024	S1 – Vlastní pracovní síla
Organizační, pracovní a podpisový řád <i>A07 Organizační, pracovní a podpisový řád</i>	2024, 2023	S1 – Vlastní pracovní síla
Kolektivní smlouva	2022	S1 – Vlastní pracovní síla – Práva a povinnosti zaměstnanců, mzdová práva, benefity
Směrnice komunikování		S3 – Dotčené komunity <ul style="list-style-type: none"> • vnitřní a externí komunikace
Pravidla provozování lokální distribuční soustavy		S4 – Spotřebitelé a koncoví uživatelé
Smlouva o dodávkách energií		S4 – Spotřebitelé a koncoví uživatelé <ul style="list-style-type: none"> • Povinnosti smluvních stran (Společnost a zákazníci služeb dodávky energií)
Základních podmínek dodávky tepla (ZPDT)	2022	S4 – Spotřebitelé a koncoví uživatelé <ul style="list-style-type: none"> • Vztahy smluvních stran (součást Smlouvy o dodávkách energií)

Oblast správy a řízení podniku		
Název dokumentu	Rok revize	Popsané oblasti
Řízení smluv <i>B09 Řízení dokumentů</i>	2010	G1- Podniková kultura <ul style="list-style-type: none"> • pokyny ohledně procesu revize, schvalování
Řízení neshod a skoro nehod <i>B06 Řízení neshod</i>	2022	G1- Podniková kultura <ul style="list-style-type: none"> • postupy pro řízení neshod
Interní audit <i>B05 Interní audit</i>	2022	G1- Podniková kultura <ul style="list-style-type: none"> • provádění auditů
Směrnice o nakupování <i>B03 Nakupování</i>	2024	G1- Podniková kultura <ul style="list-style-type: none"> • zásady pro řízení nákupů
Havarijní plán	2024	G1- Podniková kultura <ul style="list-style-type: none"> • organizační řešení havárií • popis způsobu skládkování závadných látek • způsob zabezpečení objektu
B18 Vnitřní oznamovací systém Whistleblowingu	2023	G1- Podniková kultura

Tabulka 49 Seznam relevantních politik, směrnic a řádů

9.5 Seznam grafů

Graf 1: Množství nebezpečného odpadu dle způsobu nakládání.....	36
Graf 2: Množství ostatního odpadu dle způsobu nakládání	37
Graf 3: Přehled množství odpadu dle způsobu odstraňování.....	37
Graf 4: Přehled množství odpadu dle způsobu nakládání.....	38
Graf 5: Počet zaměstnanců dle pohlaví	45
Graf 6: Věkové rozdělení zaměstnanců	46

9.6 Seznam obrázků

Obrázek 1: Organizační struktura C-energy s.r.o.	8
Obrázek 2: Vizualizace vize v oblasti ESG.....	14
Obrázek 3: Hodnotový řetězec Společnosti	19
Obrázek 4: Zainteresované strany Společnosti a jejich míry vlivu a zájmu	20

9.7 Seznam tabulek

Tabulka 1: Rozdělení odpovědností za ESRS oblasti dle kompetencí.....	11
Tabulka 2: Celkové výnosy a personální údaje.....	13
Tabulka 3: Celkové příjmy z odvětví fosilních paliv v Kč.....	14

Tabulka 4: Celkové příjmy z odvětví obnovitelných paliv v KČ.....	14
Tabulka 5: Cíle stanovené v rámci ESG strategie	15
Tabulka 6: Strategické iniciativy v oblasti environmentální stanovené v rámci Strategie ESG.....	17
Tabulka 7: Strategické iniciativy v oblasti sociální stanovené v rámci Strategie ESG.....	18
Tabulka 8: Strategické iniciativy v oblasti řízení a správy podniku stanovené v rámci Strategie ESG ...	18
Tabulka 9: Seznam zainteresovaných stran Společnosti	20
Tabulka 10: Identifikované významné dopady, rizika a příležitosti	22
Tabulka 11: Přehled významných témat dle výsledku posouzení dvojí významnosti.....	22
Tabulka 12: Významná témata dle Dopadové a Finanční významnosti	25
Tabulka 13: Přehled spotřeby energie a energetický mix Společnosti v roce 2023	28
Tabulka 14: Přehled spotřeby energie dle typu zdroje.....	29
Tabulka 15: Přehled výroby energie dle typu zdroje.....	30
Tabulka 16: Detailní přehled výroby energie dle typu zdroje	30
Tabulka 17: Množství prodané energie dle typu zdroje	31
Tabulka 18: Hrubé emise rámce 1 a 2 a celkové emise skleníkových plynů	32
Tabulka 19: Přehled emisí Scope 1 dle jednotlivých kategorií.....	32
Tabulka 20: Přehled biogenních emisí Scope 1.....	32
Tabulka 21: Přehled emisí Scope 2 dle použité metody	32
Tabulka 22: Intenzita skleníkových plynů na čistý výnos	33
Tabulka 23: Přehled významných dopadů, rizik a příležitostí v oblasti využívání zdrojů a oběhové hospodářství	34
Tabulka 24: Přehled klíčových zdrojů, které vstoupily do provozu Společnosti	36
Tabulka 25: Přehled o produkci odpadů Společnosti.....	39
Tabulka 26: Přehled významných dopadů, rizik a příležitostí vzhledem k vlastní pracovní síle	41
Tabulka 27: Počet zaměstnanců dle typu pracovní smlouvy, pohlaví a typu úvazku	44
Tabulka 28: Fluktuace zaměstnanců	44
Tabulka 29: Míra pokrytí kolektivními smlouvami a sociální dialog	45
Tabulka 30: Počet a podíl zaměstnanců ve managementu	46
Tabulka 31: Počet a podíl zaměstnanců dle pozice.....	46
Tabulka 32: Přiměřené mzdy	47
Tabulka 33: Zaměstnávání osob se zdravotním postižením	47
Tabulka 34: Ukazatele odborné přípravy a rozvoje dovedností.....	48
Tabulka 35: Ukazatele zdraví a bezpečnosti	49
Tabulka 36: Ukazatele rovnováhy mezi pracovním a soukromým životem	49
Tabulka 37: Přehled incidentů, stížností a závažných dopadů v oblasti lidských práv	50
Tabulka 38: Přehled významných dopadů, rizik a příležitostí vzhledem k dotčeným komunitám	51

Tabulka 39: Přehled významných dopadů, rizik a příležitostí v oblasti spotřebitelů a koncových uživatelů	54
Tabulka 40: Přehled významných dopadů, rizik a příležitostí v oblasti chování podniků a podnikové kultury	57
Tabulka 41: Škála hodnocení významnosti dopadu – Míra dopadu	63
Tabulka 42: Škála hodnocení významnosti dopadu – Rozsah dopadu	63
Tabulka 43: Škála hodnocení významnosti dopadu – Nenapravitelnost	63
Tabulka 44 Škála hodnocení významnosti dopadu – Pravděpodobnost	64
Tabulka 45 Škála hodnocení finanční významnosti – Velikost finančního dopadu	64
Tabulka 46 Škála hodnocení finanční významnosti – Pravděpodobnost finančního dopadu.....	64
Tabulka 47 Prahové hodnoty pro stanovení významných témat	65
Tabulka 48 ESRS Index.....	68
Tabulka 49 Seznam relevantních politik, směrnic a řádů.....	71